



Kansenkaart Stationsgebied/ Spoorzone



Colofon

Uitgave:

Gemeente Beverwijk, februari 2022

Documentnummer: INT-22-63769

Interviews en teksten:

Gemeente Beverwijk, BFAS placemaking + architectuur + stedenbouw

In dit boekje zijn de verslagen opgenomen van de gesprekken en enquêtes die we hebben gehouden tot en met 31 januari 2022. Mensen die met naam en toenaam zijn genoemd hebben hiervoor toestemming gegeven.

Inhoudsopgave

1. Intro	4
2. Terugblik participatieproces	6
3. Kansenkaart	10
Bijlagen	14

1. Intro

Voor de zomer 2021 is de Verkenning Spoorzone aangenomen door de gemeenteraad. Het Stationsgebied is in deze Verkenning opgenomen als gebied waar ontwikkeling kan plaatsvinden. Daarvoor wordt een stedenbouwkundig plan gemaakt. Ter voorbereiding op dat stedenbouwkundig plan heeft er uitgebreide participatie plaatsgevonden dat in december 2021 is afgerond.

Via verschillende communicatiemiddelen zoals (straat)interviews, keukentafelgesprekken, (online)-bijeenkomsten, social media en de website, hebben bewoners, ondernemers en andere belanghebbenden hun wensen over het Stationsgebied kunnen uitspreken. Deze wensen zijn vertaald naar een kansenkaart weergegeven in drie thema's: programma, mobiliteit en openbare ruimte.

De kansenkaart is een middel om wensen en ideeën weer te geven. Het laat zien wat inwoners en ondernemers van het Stationsgebied vinden, wat er moet gebeuren en waarmee rekening moet worden gehouden bij de verdere ontwikkeling van het gebied. De kansenkaart dient als vertrekpunt voor het stedenbouwkundig plan.

De kansenkaart is een samenvatting van wat is opgehaald uit de gesprekken met bewoners en ondernemers. En geeft de ideeën weer die een kans van slagen hebben en die door meerdere betrokkenen zijn genoemd. Op deze manier blijft de kansenkaart overzichtelijk en is makkelijk te zien wat bewoners en ondernemers over het algemeen graag zouden willen.

Sommige wensen bleken qua ambitie of (financiële) haalbaarheid niet mogelijk om te worden gerealiseerd in het Stationsgebied en zijn daarom niet opgenomen op de kansenkaart. Ze hebben wel geleid tot inspiratie, hebben anderen aangezet tot verder nadenken en zijn daarom opgenomen in deze samenvatting, in de categorie 'groots dromen'.



Om het volledige beeld te geven van wat bewoners en ondernemers hebben ingebracht, zijn in de bijlage van deze kansenkaart alle samenvattingen, verslagen en impressies van gesprekken en bijeenkomsten gevoegd.

Naast een indeling in 'groots dromen' en 'kans van slagen', is er nog geen keuze gemaakt over welke kansen terug komen in het stedenbouwkundig plan en welke niet. Deze keuze wordt pas gemaakt bij het opstellen van het stedenbouwkundig plan. Hierover zal de gemeente uitgebreid communiceren als een concept van het stedenbouwkundig plan klaar is.



“De kansenkaart is een samenvatting van wat er is opgehaald.”



2. Terugblik participatieproces

Terugblik Paul Cottaar, projectleider Stationsgebied

Een intensieve, maar leuke periode waarin ik heel veel mensen één-op-één heb kunnen spreken. Voor mij als nieuwkomer in Beverwijk een hele fijne manier om mensen te leren kennen en te begrijpen wat de mensen bezighoudt. Het aantal mensen dat wij met deze manier van communiceren bereiken is misschien kleiner dan wanneer je uitgaat van grote bijeenkomsten. Maar het persoonlijk in gesprek zijn is misschien wel net zo waardevol of zelfs waardevoller. Ik vond het fijn om te ervaren dat mensen open stonden voor een gesprek over het Stationsgebied terwijl er al zoveel over is gezegd en geschreven. Komende periode gaan wij dan ook hard aan de slag om er voor te zorgen dat het stedenbouwkundig plan zoveel mogelijk voldoet aan de kansenskaart.

“Fijn om te ervaren dat mensen open stonden voor een gesprek over het Stationsgebied terwijl er al zoveel over is gezegd.”

Terugblik Serge Ferraro, wethouder

Na de start met een digitale oproep om mee te doen aan het participatietraject heb ik op aantal momenten het traject kunnen begeleiden en observeren. Mede ingegeven door de coronamaatregelen hebben wij gekozen voor een persoonlijkere aanpak, minder mensen tegelijkertijd. Fijn om te zien dat die aanpak door veel bewoners en ondernemers als positief wordt ervaren. Tijdens de bijeenkomst in het Kennemer Theater heb ik de aanwezigen in kleine groepen met veel enthousiasme zien praten over het Stationsgebied. Ook bij de rondwandeling met de gemeenteraad en in het gesprek met de jongvolwassenen zag ik dat enthousiasme. Met het participatietraject hebben wij veel ideeën, wensen en kansen ontvangen. Komende periode zullen wij keuzes moeten gaan maken in wat wel en niet kan. Ook daarover zullen wij met u in gesprek gaan in het kader van het stedenbouwkundig plan.



Ideeën vanuit bewoners en ondernemers

Beverwijkers deden enthousiast mee! Live, online, in groepen of een-op-een. Er vonden keukentafelgesprekken plaats, bijeenkomsten via Teams en in het Kennemer Theater, enquêtes werden afgenomen in het Stationsgebied en mensen konden hun ideeën en meningen kwijt via online vragenlijsten op de website www.spoorzonebeverwijk.nl.

De deelnemers kwamen uit heel Beverwijk en omstreken en er werden bijeenkomsten georganiseerd in kleine setting met bijvoorbeeld alleen scholieren van het Kennemer College, jong volwassenen of jonge ouders. Iedere groep met eigen ideeën, aandachtspunten en kijk op de toekomst.

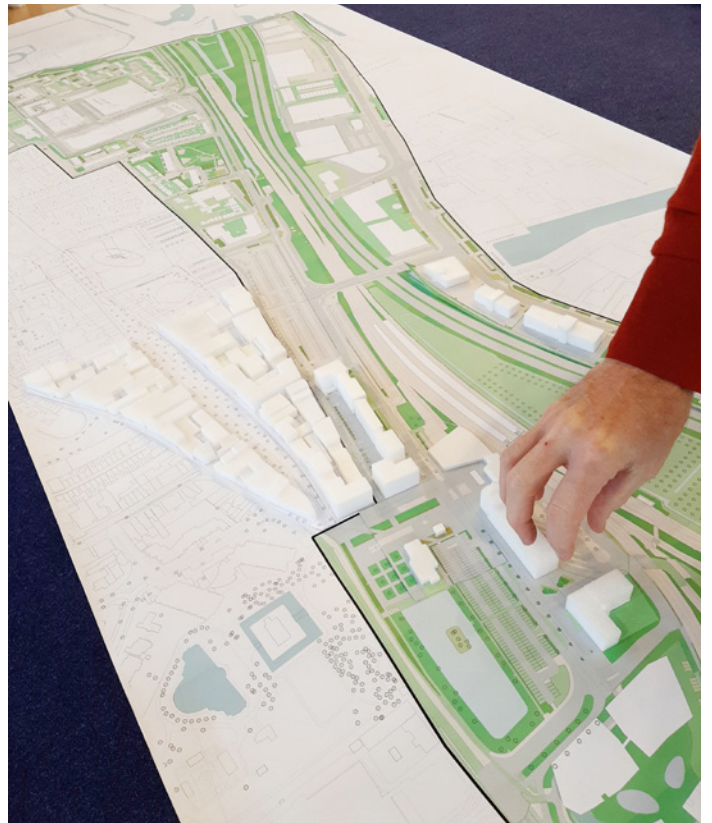


Participatiemiddelen

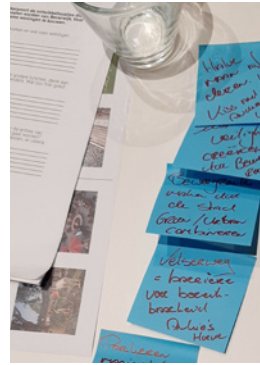


Groots dromen

Bouw een stadion voor FC Beverwijk. Maak een **‘Beverpark’** zoals het Vondelpark in Amsterdam. Leg een **stadsstrand** aan bij de Kop van de Haven. Breng spoorlijn en snelweg ondergronds en daarboven Beverwijk Stad en Haven met elkaar verweven. **Sloop de Beverhof**, verplaats dit naar de spoorweg onderdoorgang, inclusief het station en maak zo de verbinding met de Bazaar. Leg naast Marlo een **recreatiepark** aan. **Haal de A22 eruit** en gebruik de locatie voor de bouw van woningen. Maak op het Stationsplein een drive through. Maak nog **meer parkeerplaatsen op het Stationsplein**. Maak op de Wijckerpoort plek voor **een overdekte kermis**. Maak van Beverwijk weer een **winkelstad van belang** in de regio.



Onderwerpen die aan bod komen



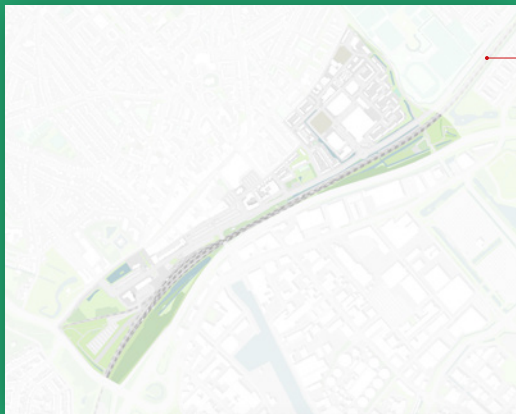
Horecaplein
Voorzieningenmix
Betaalbaar
 Bereikbaarheid **Snelheid**
Woningen **Gezelligheid**
Groen **Verblijfsfuncties**
Terrassen **Winkelaanbod**
Auto **Muziekbandjes**
Kindvriendelijk **Ruimte**
Landmark Statement
 Guggenheim van energie en
 in Beverwijk duurzaamheid



3. Kansenkaart

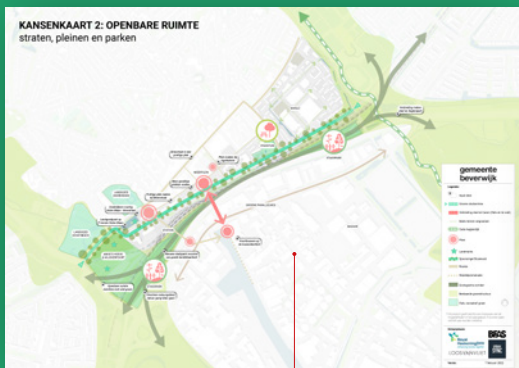
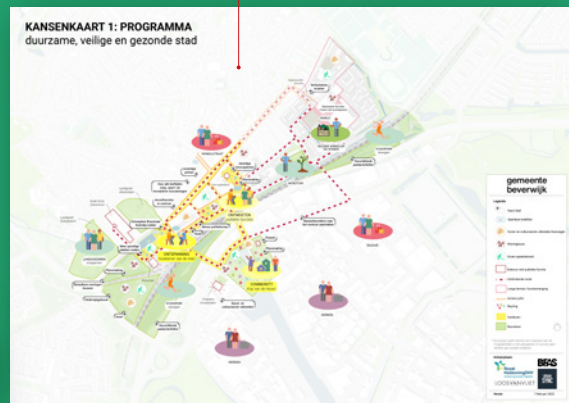
Op de kansenkaart is het Stationsgebied inclusief deelgebied Noordoosten weergegeven en op de kaart plangebied is de begrenzing weergegeven. Op de kansenkaart is soms over de grens van het Stationsgebied getekend omdat sommige kansen een relatie hebben met bijvoorbeeld de Breestraat of de andere kant van de A22. De kansen binnen het plangebied komen straks terug in het stedenbouwkundig plan, mits haalbaar gebleken.

De kansen daarbuiten moeten in andere plannen een plek gaan krijgen. Op de kansenkaart zijn de kansen in beeld en woord weergegeven. Voor de kansen die in beeld zijn weergegeven is een legenda met uitleg opgenomen. De kansen zijn soms willekeurig op de kaart weergegeven omdat de locatie waar de kans gerealiseerd moet of kan worden nog niet is bepaald.



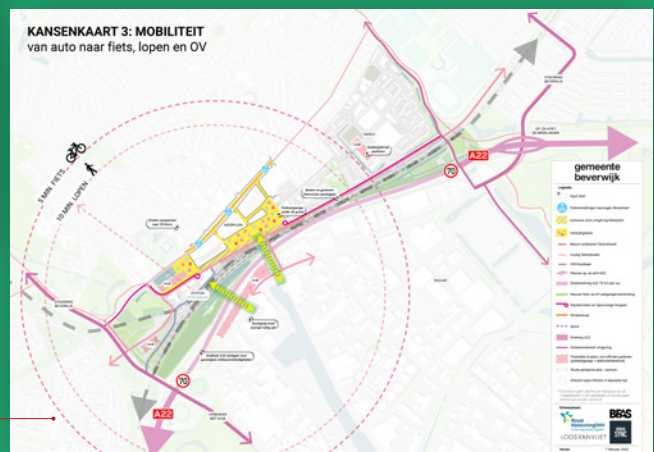
**Kaart
Plangebied**

**Kansenkaart 1
Spoorzone
Programma**



**Kansenkaart 2
Spoorzone
Openbare
ruimte**

**Kansenkaart 3
Spoorzone
Mobiliteit**



Kansenkaart 1 Spoorzone Programma

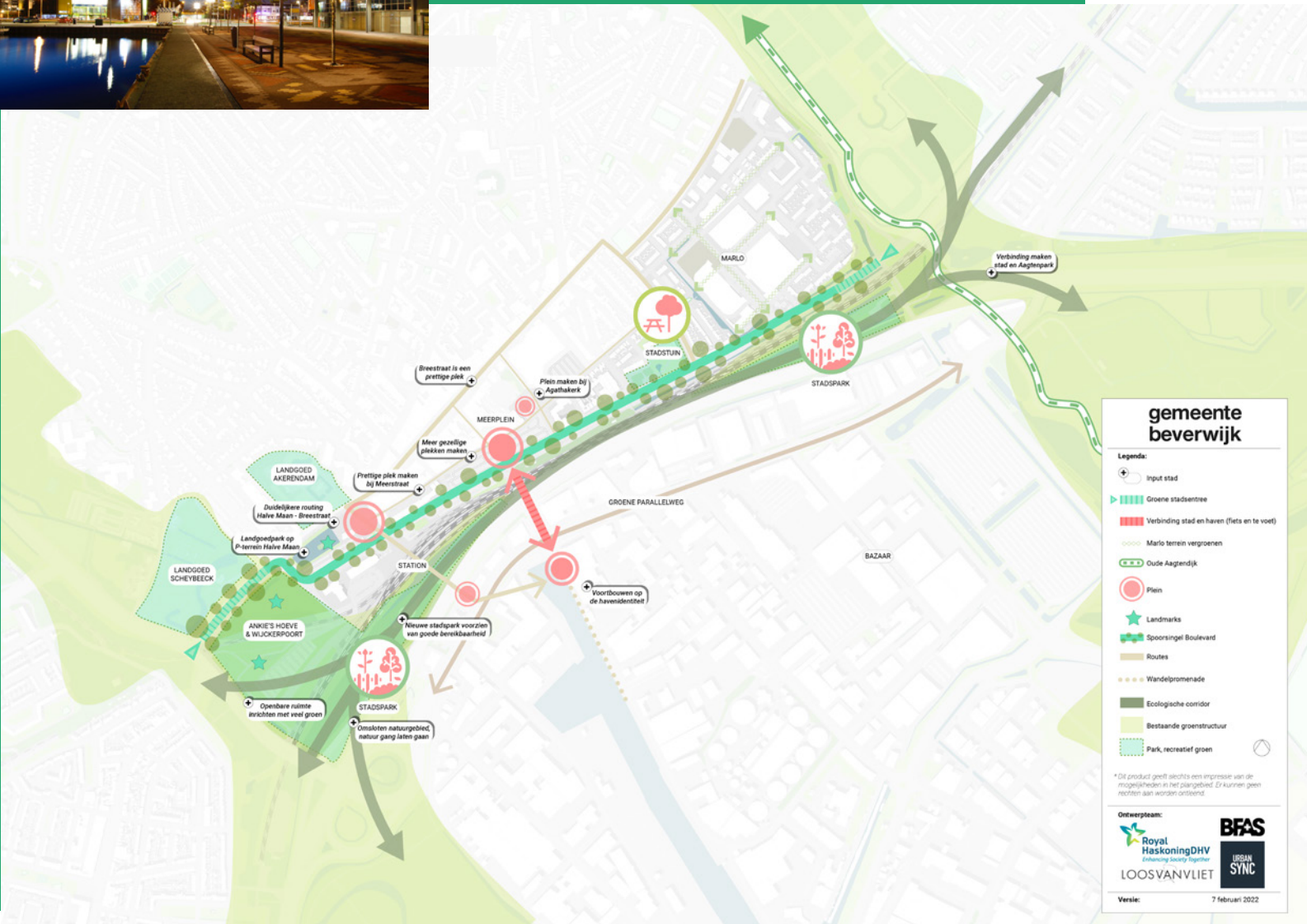
Het thema programma laat zien aan welke functies en voorzieningen behoefte is. Daarbij gaat het met name om de gebouwde omgeving voor bijvoorbeeld woningen, uitgaansgelegenheden en winkels. De kansenkaart programma laat zien dat er veel behoefte is aan gezelligheid en ontmoeting. De wens is dat er meer te beleven is in het centrum van Beverwijk waardoor bezoekers er langer verblijven en er meer reuring ontstaat. Ook wordt het toevoegen van wonen als belangrijk gezien vanwege de grote behoefte.



Kansenkaart 2 Spoorzone Openbare ruimte



In tegenstelling tot de kansenkaart programma gaat de kansenkaart openbare ruimte over de onbebouwde omgeving. Daarbij ligt vooral de focus op daar waar wij willen zitten, lopen en recreëren. Uit de participatie blijkt dat er sterke behoefte is aan gezellige pleinen of plekken (met terrassen) verspreid over het Stationsgebied. Daarnaast laat de kansenkaart openbare ruimte een wens zien voor veel kwalitatief groen. Dat betekent dat de ruimte die beschikbaar is voor nieuwbouw niet volledig volgebouwd zou moeten worden. Ruimte houden voor groen en fijne pleinen/plekken.



Kansenkaart 3 Spoorzone Mobiliteit

Ook de kansenkaart mobiliteit gaat met name over de onbebouwde omgeving. Verschil met de kansenkaart openbare ruimte is dat de kansenkaart mobiliteit gaat over vervoer van a naar b. Parkeerruimte voor auto's op loopafstand van het centrum blijft een belangrijke behoefte. Er is begrip voor andere parkeeroplossingen maar het centrum moet ook voor de auto nog bereikbaar zijn. Als de gemeente het fietsgebruik wil stimuleren dan zal volgens de bewoners en ondernemers geïnvesteerd moeten worden in aantrekkelijke en veilige fietsroutes.



Bijlagen



Keukentafel- gesprekken

Keukentafel- gesprekken

Gesprek #1

Deelgebied Ankie's Hoeve

Lastig voor te stellen dat er woningen komen. Moeten wel goed gericht zijn op de zon. Drukke verkeersroute met de kruising en beetje onveilig Velsersweg-Halve Maan. Fietsroutes kunnen beter en veiliger! Voor mensen die meer afhankelijk zijn van voorzieningen en OV lijkt dit wel een goede plek te zijn, dichtbij het centrum.

Deelgebied Wijckerpoort

Parkeergarage bouwen om het parkeren uit het centrum op te vangen, daar waar gebouwd gaat worden. Moeten er wel voor zorgen dat de kosten niet te hoog worden, anders blijven de mensen weg. Sociale veiligheid voor voetgangers en fietsers.

Deelgebied Station en omgeving

Mis de gezelligheid als je het station uitkomt. Het is mooi opgeknapt maar de voorzieningen om het gezellig te maken ontbreken.

Verkeersveiligheid bij het Station. Het is nu al druk met parkeren. Als er straks wordt gebouwd waar laat je dan al die auto's? Fietsenstalling en Stationsplein zijn mooi geworden.

Deelgebied Meerplein

Wordt lastig om de auto weg te denken, mensen zijn het gewend zeker als mensen spullen moeten voeren. Afval is al een voorbeeld: glas, plastic, papier en rest in de buurt. Zorg ervoor dat je dat kwijt kunt op één plek op loopafstand.

Meerplein en omgeving is al jaren niet meer om aan te zien, daar mag wel wat gebeuren. Bouwen kan maar ook meer groen (voorbeeld Heemskerk) toevoegen en terrassen. Groen is belangrijk = nu te weinig.

Er is sprake van verkeersoverlast. Pak het extreme verkeer aan: hardrijders door verkeersvoorzieningen. Er zijn remmende maatregelen en oversteekvoorzieningen op de Spoorsingel nodig.

Deelgebied Noordoosten

Verkeersveiligheid komt in het gedrang. Vanaf Broekpolder op de Spoorsingel staat regelmatig een enorme file om het terrein op te gaan. Op de Spoorsingel staat het verkeer stil. Parkeren op het dak wordt niet gebruikt. De extra winkelmeters betekent veel druk op de openbare ruimte. Het is niet handig dat de afvalbakken (papier) zijn verplaatst.

Overig

Aleen wonen ouderen: vaak gebeuren er dingen in de nacht, dus goede thuiszorg nodig. Akerendam: mooi project Sluiterman van Loon.

Doorstroming: moment dat je hulp nodig hebt in het onderhoud van huis en tuin dan zal er de wil zijn om te verhuizen naar een appartement. Voldoende oppervlakte 70-90 m² met ruim balkon waar je kan zitten. Bereidheid om wel wat meer te betalen als de koopwoning voldoende oplevert.

Tot maximaal €1.100 (en anders weer kopen). Behoeft om op reis te gaan neemt af dus thuis wordt belangrijker als je ouder wordt. Het gevoel van eigen huis.

Beverwijk is aan het verloederen:

- veel winkelleegstand (algemeen probleem) = Heemskerk
- Poolse supermarkt
- Bazaar: veel criminaliteit gebracht
- verarmd
- mis de gezelligheid = terrassen ontbreken = meer levendigheid
- meer kleuren en fleur: bloemen, mensen buiten, horeca, mooie bomen
- veel criminaliteit valt op

Gesprek #2

Deelgebied Ankie's Hoeve/Wijckerpoort

Nieuwbouw: betere woningen om doorstroming te realiseren. Niet alles volbouwen, groen behouden. Denk aan bomen, struiken, daktuinen, gevelbekleding, terrassen, et cetera. Parkeren bij wonen moet niet leiden tot meer parkeerdruk op de openbare ruimte, die is al beperkt.

Deelgebied Station en omgeving

Cultureel Centrum De Slof ligt op de verkeerde plek. Haal dat naar het centrum net als het theater.

Deelgebied Meerplein

Breng het Meerplein naar de haven. Via een looproute onder het spoor en de A22. Knip leggen in de Spoorsingel om de verbinding te maken.

Auto zal niet meer weg gaan uit de samenleving. Als je woningen bouwt dan moet je ook zorgen voor parkeervoorzieningen. Doet veel met de fiets en dat maakt het een stuk makkelijker. Minder parkeerplekken zal een zwaar punt worden, licht gevoelig. Let op ondergronds parkeren met elektrische auto's en brandgevaar.

Niet parkeren in de Breestraat heeft gevolgen voor de afname van de druk in de Breestraat. Bewoners en ondernemers zijn naar verwachting bereid verder te lopen dan bezoekers. Auto moet veilig en ruim staan. Parkeerhaven maken aan de andere kant van de A22,

loopafstand centrum.

Doorstroming verbeteren en daar waar nodig je auto kwijt kunnen. Verplaatsen van functies om ruimte te creëren. Meer werkgelegenheid. Woningen bouwen voor binding van werknemers, zorgen voor minder verkeersbeweging.

Deelgebied Noordoost

Parkeerdek wordt niet gebruikt omdat het onhandig is met boodschappen. Mensen willen bij voorkeur auto dichtbij hebben. Liftvoorziening om makkelijk met je boodschappenkar bij je auto te kunnen komen.

Overig

Haal de A22 eruit en bouw in plaats daarvan woningen. Zo kun je de A22 gebruiken als ontwikkellocatie. Bij afname snelheid versmallen? Dan heb je mogelijk ook minder milieuoverlast en meer ruimte.

Functies vanuit het centrum verplaatsen zodat daar weer woningen kunnen komen. Knarrenhof: huisvesting voor oudere mensen.

Meer werkgelegenheid creëren. Meer op fiets afstand vanuit de regio zorgen dat mensen meer op de fiets komen.

Opnieuw naar Beverwijk op strategisch niveau kijken of voorzieningen en functies wel op de juiste plek zitten. Sommige voorzieningen passen beter in het centrum dan in de woonwijk. Politie, cultureel centrum Slof, sportpark herinrichten. Lange termijn visie van de gemeente.

Gesprek #3

Deelgebied Ankie's Hoeve/Wijckerpoort

Entree van Beverwijk is verschrikkelijk, daar mag wel wat gebeuren. Zorg voor de betaalbaarheid van de woningen.

Deelgebied Station e.o.

Bewoners terug krijgen op straat, zitgelegenheid,

terrassen, etc. Mensen gaan nu naar de omgeving om vertier te zoeken zorg ervoor dat dat niet meer hoeft.

Bomen aan kant spoor zijn verplaatst, behouden of verplaatsen als er wordt ontwikkeld.

Scooters GO wie heeft dat geregeld en is daarvoor een vergunning nodig?

Veel overlast in de omgeving: dealen, vandalisme, etc. Gedrag van mensen die erbij gekomen zijn.

Veilige omgeving! Handhaving heeft beperkte capaciteit, kijk of dat uitgebreid kan worden.

Deelgebied Meerplein

Auto ontmoedigen, parkeren op grotere afstand, waarom parkeren op de Breestraat? Autovrij centrum realiseren. Breestraat ongezellige straat. Kun je met kleine ingrepen de Breestraat weer terug geven aan de bewoners.

Veel groen behouden en/of toevoegen. Parken omgeving belangrijk en goede langzaam verkeersverbindingen. Doe plekken maken voor kinderen/jeugd combineren met ontmoeten van volwassenen.

Deelgebied Noordoosten

Overig

Aangemeld als kandidaat raadslid voor de lokale partij. Wil graag gevoel hebben bij wat er speelt in de stad. Ga in gesprek met de stad en blijf niet op het Stadhuis zitten.

Gesprek #4

Deelgebied Ankie's Hoeve/Wijckerpoort

Bewust dat er woningen moeten komen. Betekent dat verdichting moet kunnen. Entree Beverwijk, woningen bouwen. Er is ruimte genoeg voor woningbouw.

Deelgebied Station e.o.

Voor het leven dat ik leef mis ik niks. Kennemer Theater verplaatsen was één van de opties, interessant.

Zet hoge gebouwen neer rondom station, maak een landmark die Beverwijk op de kaart zet.

Deelgebied Meerplein

Heeft in het Comité gezeten van de heropening Breestraat 2002. Nu weer een heropening in 2018. Gooi de Breestraat dicht voor de auto, gebruik de ruimte voor kleinschalige bebouwing met functies. Gebruik die gebouwtjes voor kinderen en voor een kerstmarkt. Breestraat gezelliger maken!

Beverhof is gerenoveerd, station Beverwijk straalt weinig uit, Bazaar moet meer verbinding hebben met het centrum. Beverhof slopen en verplaatsen naar spoor, inclusief station en daarmee een verbinding maken met de Bazaar.

Volgens ondernemer zijn er veel te veel winkels! Deel van de Breestraat ontdoen van winkels en concentreer winkels op een bepaald deel. Gebruik de vrijgekomen ruimte voor woningbouw. Kroegleven bestaat al jaren niet meer. Er kan wel wat bij maar je moet het wel zien, ook in de straten daaromheen.

Voorstander om van het Meerplein een betere plek te maken met functies, winkels en woningen. Waarom gaan La Cubanita en het Casino niet naar het Meerplein? Parkeren ondergronds met een entree vanaf de rotonde. Haal wat grotere ketens naar Beverwijk. Parkeercapaciteit moet wel in de buurt van het centrum blijven.

Deelgebied Noordoosten

Doet veel lopend of met de fiets, tenzij er een grote hoeveelheid boodschappen gehaald moet worden. Daar is Marlo een geschikte plek voor alhoewel de verkeersdrukke wel een probleem vormt. Breestraat moet wel een aanzuigende werking hebben voor de regio, dan kun je niet verwachten dat mensen alleen maar met de fiets of het OV gaan komen. Parkeren kan best wat op meer afstand.

Overig

Nieuwbouw achter de Oever, is verbaasd dat de woningen vrij dicht op de flat gebouwd zijn. Geen moeite mee maar wel bijzonder dat de woningen zo op die manier zijn gebouwd.

Parkeren rondom Oever is vol. Er zijn veel auto's bijgekomen afgelopen jaren. In de avond na 21.00 uur zijn er teveel auto's. Er wordt veel fout geparkeerd. Stukje herinrichting van de openbare ruimte kan ervoor zorgen dat er meer ruimte komt voor parkeren.

Velserbroek sociale woningbouw, bewoners willen niet dat het zo hoog wordt vanwege schaduwwerking.

Flat Broekpolder Toonladder had er lekker 13 gemaakt.

Parkeren ondergronds is waardevol en als nodig dan maar meer programma om het te financieren. Betaald parkeren is voorstel maar gratis parkeren is wel erg prettig. Het is nu al betaald parkeren, €25,40. Zonder auto is geen optie. Als de prijs voor de vergunning hoger wordt dan komt er een moment dat geen vergunning neemt en op zoek gaat naar plekken die gratis zijn.

Zonder auto, deelauto of OV is een andere manier van denken en leven. De auto maakt het leven wel makkelijker om iets spontaan te doen. Is wel verbaasd dat die elektrische deelscooters goed worden gebruikt.

Gesprek #5

Deelgebied Noordoost

Geef op het Marloterrein meer aandacht aan het toekomstig gebruik van de openbare ruimte door voetgangers en kijk niet alleen naar functionaliteit voor de auto in het ontwerp. Er is nu te weinig ruimte en aandacht voor voetgangers als gevolg van dominantie auto in de aangelegde nieuwe infrastructuur.

Gesprek #6

Deelgebied Ankie's Hoeve/Wijckerpoort

Bouw een woontoren op Ankie's Hoeve en Wijckerpoort, hou het duurzaam!! Goeie mogelijkheid.

Deelgebied Station en omgeving

Deelgebied Meerplein

Meerplein is een beetje troosteloos. Wat zouden wij kunnen doen om het wat aantrekkelijker te maken? Simpele dingen als tijdelijke aankleding van bijvoorbeeld de Viaductweg en bettonenrand Meerplein verwijderen. Als je het Meerplein netjes hebt, dat verbetert de sociale veiligheid.

Afwatering gaat belangrijk zijn in het centrum. Afvoercapaciteit is slecht en daarop moet gehandeld gaan worden. Garage van de woningen loopt onder via de openbare ruimte en vanwege tegendruk riool. Breestraat ligt een halve meter hoger, al het water loopt richting Viaductweg. Openbare ruimte opnieuw bekijken in verband waterafvoer en meer infiltratie. Deel van het Meerplein opofferen voor waterberging/infiltratie. Drainage en berging zijn nodig.

Parkeercapaciteit is voldoende op alle dagen van de week. Parkeren mag ook in het weekend wel betaald worden en maak het in de basis duurder, zorg ervoor dat het autogebruik wat minder interessant wordt. Deel van het parkeerterrein inrichten voor elektrisch rijden. Kleine rotonde bij Viaductweg plaatsen om de doorstroming te verbeteren.

Bij voorkeur Meerplein niet bebouwen maar goed inrichten. Als je Meerplein gaat bebouwen rekening houden met de omgeving en de bebouwing: lichtinval, uitzicht, afstand, etc. Als Meerplein wel bebouwen kleinschalig met ruimte voor verblijven. Verbinding maken met Breestraat.

Deelgebied Noordoost

Bereikbaarheid van de woningen achter het Marloterrein is verslechterd door de ontwikkeling van het Marloterrein.

Verduurzamen mobiliteit: elektrisch rijden, voetgangers en fietsers moeten de ruimte hebben. Laadpleinen maken. Bij herinrichting centrum zorgen voor meer oplaadplekken elektrisch rijden. Parkeerdek Marlo-terrein benutten voor elektrisch opladen.

Overig

Criminaliteit is een aandachtspunt. Met op en rond het Meerplein en parkeerterrein Beverhof. Daarnaast lijken steeds minder bewoners zich verbonden te voelen met de omgeving met overlast tot gevolg. Veel expats bewonen het centrum en die hebben minder met de plek waar ze wonen.

Veel mensen lopen weg van de Breestraat, mede door migratie van het Marlo-terrein. Centrum aantrekkelijker maken. Breestraat en omgeving moet de gezelligheid hebben van het langdurig winkelen en uitgaan. Kwalitatief goeie winkelstraat van maken. Specialistische winkels, kleine maar goeie ondernemer. Dan mag je wel wat meer betalen. Ruimte geven aan terrassen. Midden op Breestraat kleinschalige bebouwing voor met name horeca, pop up store. Breestraat autovrij. Op afstand parkeren kan maar de route naar het centrum moet dan wel aantrekkelijk zijn.

Verkeer vanaf Halve Maan via Breestraat en de Bloksteeg. Graaf Janstraat wordt ook gebruikt als ontsluitingsroute. De Alkmaarseweg echt verkeersluw maken en Graaf Janstraat rustiger maken. Bloksteeg en Graaf Janstraat aanpakken en de doorstroming verbeteren. Verkeersmaatregelen aan het einde van de Bloksteeg. Meerstraat autovrij voetgangers en fietsers. Centrum autoluw maken. Zorgen voor een verkeers- en sociaal veilig centrum van Beverwijk.

Enquêtes website

Enquêtes website

Ankie's hoeve	
<p>Kun je je voorstellen dat hier woningen komen en wat voor woningen zouden dat moeten zijn?</p>	<p>Denk aan een mooie torenflat die letterlijk het rentree van Beverwijk zou zijn.</p>
	<p>Jazeker kan ik me daar een voorstelling van maken. En dan vooral goed betaalbare woningen voor bijvoorbeeld starters, dus jonge mensen die al lang voor een woning ingeschreven staan, maar haast geen kans maken. Het liefst een hele creatieve en afwisselende bouw met veel groen en misschien ook een leuk en gezellig centraal plein met bomen, bankjes en gezellige verlichting.</p>
	<p>Ik kan me voorstellen dat er woningen worden gebouwd. Maar dan wel in een enorm woningen complex. Met meerdere sportfaciliteiten (bijv. klimwand, kartbaan, sporthal, hardloop track) integraal in het gebouw verwerkt (en zeker ook toegankelijk voor niet bewoners). Zoals de architect Bjarke Ingels dat veel doet. Het gebouw mag best om het spoor heen gebouwd worden (de sporen kunnen er als een tunnel doorheen lopen). In de plint aan de weg (N197) kan er parkeergelegenheid gemaakt worden. Verder mag het pand best een statement worden betreft het gebruik van energie en duurzaamheid. Samen met Tata ,dat komende jaren flink moet verduurzamen, is Beverwijk misschien wel een hele goede plek om duurzame stedelijke ontwikkeling te faciliteren, idealiter als potentieel voorbeeld voor andere Nederlandse gemeenten. Het gebouw dat er komt te staan kan een icoon worden voor de stad. Zoals het Guggenheim dat is voor Bilbao. Misschien kunnen we het wel zo ver krijgen dat Beverwijk minder geassocieerd word met Tata maar meer Duurzame Stedelijke Ontwikkeling. Laat er in ieder geval een met een lange termijn visie gekeken worden naar de ontwikkeling van deze prominente plek aan de entree van de stad.</p>
	<p>Ja, prachtige plek om te wonen. Perfecte plaats voor midden hoogbouw met lage parkeernorm. Beter openbaar vervoer ga je niet krijgen in Beverwijk dan op deze plek, dus geen noodzaak om vast te houden aan groot aantal parkeerplaatsen.</p>
	<p>Ja. Appartementen/landmark/woontoren maar zonder parkeerplaatsen. Alle OV ligt ernaast, dus parkeerplaatsen zijn overbodig.</p>
	<p>Hoewel er grote behoefte is aan betaalbare (starters)woningen in Beverwijk, vind ik Ankie's hoeve niet direct geschikt voor woningbouw. De locatie ligt vlak naast een goederenspoorlijn en een drukke weg en is daardoor afgescheiden van de omgeving, met het gevaar dat het een soort enclave/gated community wordt. Functies die hier beter passen (los van of daar in Beverwijk behoefte aan is): een onderwijsgebouw zoals een ROC, VO-school of Hogeschool (want: goed bereikbaar met OV), een gezondheidscentrum met huisarts, fysio en fitness/ revalidatie/sportfaciliteiten (goede combi met nabijgelegen ziekenhuis), een hoogwaardige sportvoorziening zoals sportzalen en/of zwembad, kantoren met zalen-/conferentiecentrum.</p>

	ja, zowel grondgebonden woningen als appartementen, midden huur en koop.
	Ja, het is nu een stuk weiland. Wat niet gebruikt wordt. Wel moet bij de woningen ook veel groen komen.
	Mooie appartementen met ruime balkons voor om genoeg groen neer te zetten en heerlijk te zitten.
	Ja, woningen voor jonge starters, betaalbaar en klimaat neutraal.
	Ja, een mooie locatie. Eengezinswoningen, kansen voor mensen, met huizen die niet in een hoog segment zitten (zoals de fruitmeester).
Aan de randen zou misschien nog plek zijn voor andere functies, denk aan winkels, zorgvoorzieningen, horeca, onderwijs of anders. Wat zou hier goed passen?	Ik zou kijken naar een combinatie van horeca en winkels.
	Groen en horeca = mooie uitstraling en gezelligheid! Zorgvoorzieningen zijn er al genoeg in de buurt, zo ook als onderwijs.
	Al het bovenstaande is al aanwezig, alle voorzieningen die er bij komen zullen alleen nodig zijn als er flink aantal meer bezoekers naar Beverwijk gaan komen. Of pas nodig zijn als er veel meer mensen zich hier kunnen vestigen.
	Kan eventueel in de plint. Dat maakt het wel een aantrekkelijkere omgeving en betreft het meer bij de binnenstad. Retail is ongewenst, hoogstens een kleine supermarkt. Voor de rest is ruimte op de Bree.
	Qua locatie lijkt me zorgvoorzieningen gecombineerd met horeca. Winkels niet, tenzij het een (kleine) supermarkt. Je zou er ook voor kunnen kiezen om het Kennemertheater daarheen te verhuizen, waarmee je de huidige locatie vrijspeelt. Daar zou je dan woningen kunnen bouwen. Het ook logischer het theater nabij het centrum te bouwen.
	Zie hierboven.
	Ga vooral niet concurreren met de Breestraat, horeca en Retail zou daar gecentreerd moeten blijven. Zorgvoorzieningen als een dokterspost of apotheek zouden goed passen maar ook een opvang. Denk ook aan ruimte voor bijvoorbeeld een dansschool of een jeugdthunk.
	Het zou wel zorgen voor extra verkeer (en het is al vrij druk). Maar wanneer er veel woningen komen zou er zeker ruimte zijn voor horeca.
	Een mooi en gezellig horecapplein.
	Zorgvoorzieningen in het groen.
	Winkels, horeca. Speeltuin voor de kleintjes maar ook voor de wat oudere kindjes.

<p>Op welke manier zou je de mooie groene uitstraling van de entree van Beverwijk terug willen zien komen als hier straks gebouwd gaat worden? Denk aan bomen, struiken, daktuinen, gevelbekleding, terrassen, etc.</p>	Je zou groen langs de wegen kunnen zetten en misschien naar iets als een klein me uitrenzone voor honden kunnen kijken.
	Een mooie groene verbinding met het park en de eendenvijver, met veel mooie bomen en een goed verlicht wandelpad.
	Het park Scheijbeek mag zeker blijven. De "mooie groene uitstraling" vind ik wat overtrokken. Verder denk ik dat openbare daktuinen (zoals ze veel in Rotterdam hebben) terrassen en bomen/struiken, zullen bijdragen aan de aantrekkelijkheid van het plan en ook de entree.
	Groene dichte stedelijke bouw met veel bomen en auto's ondergronds om meer ruimte te behouden voor groen.
	Vooral bomen, want daktuinen zijn vanaf de straat onzichtbaar.
	Hoe groener hoe beter, ook met oog op klimaatadaptie en biodiversiteit. Wadi's, parkachtige wandelroute die aanhaakt op park Scheijbeek, hoge bomen (waar mogelijk behoud bestaande), bloemen voor bijen en andere insecten etc.
	Zorg voor een brede opzet van een groenstructuur, ruime paden. Zorg voor een aansluiting op park Scheijbeek, Vondelkwartier en Wijkeroogpark. Dit moet 1 logisch geheel worden.
	Groene daken, struiken /Haag rond het veld ook om geluid/zicht op de auto's tegen te houden. Wadi bij de speelvoorziening. Veel bomen.
	Een mooi park aanleggen met groen en tussen het groene de horeca met terrassen aan het water en of in het groen.
	Veel groen, natuur, groene daken.
	Groene tuinschuur daken. Bomen, struiken, soort van groepjes bomen. Mini park.
Wijckerpoort	
<p>Welke functies zouden hier goed passen?</p>	Denk aan cultuur of recreatie iets wat zeker nog welkom is.
	Wonen als dat mogelijk blijkt. Anders wellicht ruimte voor het MBO op termijn? Dat maakt ruimte vrij elders in de stad.
	Sport gerelateerd, kunst ateliers of -werkplekken
<p>Beleving huidige fietsroute?</p>	Duister, onveilig en vooral heel onuitnodigend! Vooral heel triest en Beverwijk onwaardig.
	Onprettig door gebrek aan sociale controle. Het is een grote leegte.
	Saai, onbekend, niet uitnodigend, onveilig.
Station en omgeving	
<p>Wat is voor u een gezonde manier van vervoer van en naar het station?</p>	Lopend en met de fiets natuurlijk wat weer gestimuleerd kan worden door beter fiets en loop routes.
	Fietsen.
	Zoals dat voor iedereen gezond is, per fiets of te voet. Vind deze vraag niet relevant.
	Lopend en op de fiets.
	Lopend en met de fiets.

Wat zou u helpen om vaker met de trein of de bus te gaan?	Een knap station!! Ik begrijp de uitgave maar dit station is een schande voor Beverwijk en zeker niet uitnodigend.
	Ga al dagelijks.
	Lagere prijs voor openbaar vervoer. Een prettig station om op de trein te wachten (geld niet zo zeer voor mij maar hoor ik wel vaak).
	Directe intercity naar Amsterdam.
	Niks, doe ik al regelmatig.
Welke functies zou u graag zien op het Stationsplein?	Goede stations voorzieningen en een tunnel of spoorbrug naar de havens
	Graag een soort van moderne centrale hal, misschien het pleintje voor het station overdenken en, anders sta je te bevriezen in de kou, het station is in zijn huidige staat erg ongezellig en tochtig
	Drive through, Buitensport faciliteiten, een meer directe verbinding met de meubel boulevard, Strongman trainingscentrum.
	Meer horeca, zodat het ook meer een verblijfplaats wordt.
	Ondertunneling van het station voor fietsers zodat je makkelijker haven kan bereiken.
Meerplein	
Hoe ervaart u dit gebied qua functies en openbare ruimte? Wat zou hier in de toekomst goed passen?	Vooral triest en slecht onderhouden.
	Ziet er rommelig en versteend uit.
	Rommelig, met name de overlast van vuilnis die naast de containers wordt neergezet. Met alle gevolgen van dien.
	Ik vind het een achteraf plek, waar ik niet graag kom.
	Sterk verouderd en rommelig. Zoveel ruimte in het centrum reserveren voor parkeren is elke gemeente met stedelijke pretenties onwaardig.
	Ziet er niet al te best uit, rommelig, geen visitekaartje.
	Goede parkeerplek om naar de Breesstraat te gaan."
	Druk, veel afval, slecht bestraat en te weinig parkeerplek. Ook gewoon doordeweeks.
	Armoedig plein. Moet nodig wat mee gebeuren.
	Veel zwerfafval.
	Op zich wel maar meteen rijst de vraag waar ga je met alle auto's heen dan!
	Jazeker.
	Liever parkeerplekken voor het centrum , de huidige situatie opknappen.
Ik denk wel dat er parkeerplekken mogen blijven maar misschien dan ondergronds en als het plein weer in verbinding kan komen te staan met het water, kan er echt wel een gave openbare plek gemaakt. worden. Het zou daarom beter zijn dat het spoor volledig ondergronds zou lopen.	

	<p>Meer woningen houden het voorzieningenpeil in het centrum in stand en zorgen uiteindelijk voor een aantrekkelijker centrum.</p> <p>Woningen zeker, goed voor ouderen, dicht bij het centrum, combi met starters woningen, dicht bij het station, niet toevoegen retail/horeca, Breestraat moet centrum blijven.</p> <p>Hier niet, tenzij er een enorme gratis parkeergarage onder komt.</p> <p>Nee, want dan moeten eerst de problemen met parkeren worden opgelost. Alle bewoners uit het centrum staan hier met hun auto.</p> <p>Jazeker.</p> <p>Mits dat geen parkeer probleem oplevert zeker ja.</p> <p>Als parkeren perfect! Echter economisch herindelen en duidelijk renoveren en opknappen zodat hiervoor als een welkom uitstraalt!"</p> <p>Ondergrond parkeren zou een hele verbetering zijn. Op het meerplein ontstaat dan ruimte voor wonen en andere voorzieningen. Zou ook mooi zijn als de Breestraat en het meerplein meer met elkaar verbonden zouden worden door middel van een mooi plein met horeca en veel groen.</p> <p>Als plein aan een meer(of andere vorm van water). Misschien wat slimmer ingericht. Met een paar uitgaansgelegenheden en meer winkels zodat de mensen van de Bree en over de meer kunnen lopen, in rondjes. Zodat het ook aantrekkelijker wordt om naar Beverwijk te reizen om te winkelen.</p> <p>Woningbouw bestaande uit midden hoogbouw met lage parkeernorm, en een autovrije Meerstraat. Op de hoeken van de straten ruimte voor voorzieningen anders dan winkels zodat er een interessante plint ontstaat. Enige parkeerruimte ondergronds voor winkelpubliek.</p> <p>Breed opgezette groene woonstraat, parkeren ondergronds, bebouwing neemt zicht op spoor weg, langs randen bebouwen, plein in het midden behouden.</p> <p>Parkeren.</p> <p>Parkeergarage, nieuwe theater hier neerzetten met daarbij leuk horeca en terrassen plein en een groenstrook. Geen extra winkels. Daar blijft de Breestraat voor.</p> <p>Waarom niet een ondergrondse parkeergarage zodat er boven ruimte is voor horeca, meer groen etc.</p> <p>Deels parkeerplaats deels ruimte voor terrasjes zal Beverwijk goed doen.</p>
Deelgebied Noordoost	
Hoe ervaart u dit gebied qua functies en openbare ruimte?	Gaat de goede kant op. Hier wordt serieus goed nagedacht met het parkeerdak.

<p>Verbeterpunten:</p> <ul style="list-style-type: none"> • de weg ernaartoe • pak de woningen en flats eromheen aan want zijn erg verouderd (de Oever e.o.), maak hier een mooie woonwijk • route/straatjes tussen Breestraat en Marlo aantrekkelijk maken; te voet wandel je hier niet graag heen • verkeersdrukke (auto) • gevaarlijke rotonde • rotonde naar Spoorringel is levensgevaarlijk voor fietsers • brandweerkazerne is verouderd en verwaarloosd • oostelijk deel van Spoorringel verdient nog wel meer aandacht. • Staat als gebied erg op zichzelf. Als hier woningbouw plaats gaat vinden moet dat beter geïntegreerd worden in de rest van het gebied, door bijvoorbeeld meer verbindingen voor langzaam verkeer.
Ik vind het een fijn gebied dat van alle gemakken is voorzien.
Wordt steeds mooier, gemoderniseerd, het winkelaanbod is ook verbeterd
Overall goede indruk.
Erg auto georiënteerd voor een winkelgebied dat vooral de lokale bevolking bedient van winkelaanbod.
Prachtige omgeving, erg verbeterd na de verbouwing.
Ziet er steeds beter uit, met meer parkeren en betere bestrating.
Gebied Praxis: onoverzichtelijk, onaantrekkelijk, onlogische verkeerssituatie met parkeren aan doorgaande routes als gevaarlijk met de fiets als onverzorgd en grauw.
Gebied Meerlanden (onderdeel van planvorming uitvalswegen): mooi ruim en groen maar heel erg druk in de spits en onveilig om over te steken.
<p>Vanaf de Broekpolder richting Noordzeekanaal ervaar ik als rommelig en onaantrekkelijk. Met een slechte verbinding per voet of fiets. Het mooie groen en zicht op het Noordzeekanaal is niet goed bereikbaar. De verkeerssituatie bij de Praxis zit onlogisch in elkaar en is onveilig om te fietsen. Mooi dat het gebied mogelijk een kwaliteitsimpuls krijgt en er broodnodige woningen gerealiseerd gaan worden. Maar! Er is gaat veel verkeer over de A22 en heel veel verkeer via de Meerlanden. Dat verkeer over de Meerlanden geeft een scheiding tussen woonwijken noord en zuid. En veroorzaakt fijnstof en lawaai. De turbo rotonde is super onveilig. Door het Tata- en vrachtverkeer is Beverwijk al heel erg druk, mooi als de bypass zuidwest er komt met een aansluiting op de A9. Deze beoogde uitbreiding Spoorzone is behoorlijk groot. Ik lees in het rapport onvoldoende wat het effect is van het grote aantal extra bewoners op o.a. recreatiegebieden, sport, zwembaden, onderwijs. Qua verkeer en effect op de Meerlanden is de conclusie van het rapport eigenlijk dat de ambitie een maat te groot is of de ontsluiting niet goed is. Terwijl het enorm grote effect op de Meerlanden echter wordt omschreven als iets bijkomends dat daar opgelost moet worden. Ik zie dat niet goedkomen. Ik had graag anders bericht maar ik zie nu jammer genoeg gerommel ontstaan in dit bestaande gebied dat al onder druk staat om de Spoorzone een succes te kunnen maken. De evt. nieuwe A22 afrit bij de Meerlanden moet je daar denk ik niet doen. Elders langs de parallelweg is meer ruimte en een betere aansluiting naar gebied Noord-Spooringel te realiseren zodat verkeer zich gaat spreiden. Niet meer alleen via de Broekpolder naar de stadskern. Dan kan de geluidswal bij de Broekpolder blijven liggen voor de iets drukker geworden A22 en blijft het groen rondom de Meerlanden in stand.</p>

Enquêtes ouders

Enquêtes ouders

Ankie's hoeve	
Kun je je voorstellen dat hier woningen komen en wat voor woningen zouden dat moeten zijn?	Nee x 9 (te druk voor woningen, groen houden)
	Appartementen/starterswoningen 4 x
	Semi hoogbouw, appartementencomplex 3 a 4 etages hoog. Helft koop, helft sociale huur. Geen of beperkte grote grondgebonden woningen. Je zit tussen drukke wegen in.
	Luxe appartementen met sky lounge
	Woonwijk, flatgebouw, appartement
	Sociale huurwoningen
	Gezellige woonwijk x 2
	Appartementen x 2, appartementencomplex
	Mix van woningen
	Koopappartementen
	Woningen
	Enkele woningen, geen hele wijk
	Betaalbare huur/koop woningen
	Grote woningen, 2 onder 1 kap
	Kleinere appartementen voor jongeren
Mooi park, natuur (geen woningen)	
Aan de randen zou misschien nog plek zijn voor andere functies, denk aan winkels, zorgvoorzieningen, horeca, onderwijs of anders. Wat zou hier goed passen?	Winkelcentrum met grote ketens
	Klein winkelcentrum
	Winkels
	Outlet centrum
	Extra horeca, terrassen etc

	Zorgvoorziening x 2
	Onderwijs x 3, groene school
	Hangt van de woningen af. Bij eengezinswoningen is een school logisch. Winkels en horeca zitten al verderop dus hier niet nodig
	Kleding outlet, meubel winkels
	Horeca gelegenheid x 2
	Uitbreiding ziekenhuis x 5
	Uitgaansgelegenheid
	Seniorenwoningen
	Voorzieningen voor mensen met een beperking
	Winkelcentrum met horeca
	Park, kinderboerderij, speeltuin
	Andere voorzieningen zoals winkels en horeca zijn al aanwezig in de buurt dus hier niet nodig x 2
Wijckerpoort	
Welke functies zouden hier goed passen?	Parkeren zoals nu x 2
	Industrieterrein, bedrijven
	Outlet centrum x 2 (zorgt voor meer aanvoer naar Beverwijk en gezelligheid)
	Winkels x 2
	Kleding outlet x 2
	Woningen x 4
	Starterswoningen x 2
	Verzorgingstehuis x 4
	Appartementen voor 65+
	Van der Valk
	Speelcentrum
	Ontmoetingsplek voor jongeren
	Zorgvoorzieningen
	Hele jaar door overdekte kermis
	Loods 5, Ikea
	Recreatie
	Woon/werk, woningen en kantoren, met winkels en horeca
	Bedrijven of nieuwbouwwijk
	Vermaak voor de jeugd
	Kantoren
Horeca, onderwijs, hogeschool gericht op dieren en natuur	

Wijckerpoort	
Beleving huidige fietsroute?	Goed x 9
	Meer verlichting x 4
	Onveilig x 6
	Gebruik ik nooit x 7
	Handig, zo kom je snel in Velsen x 2
	Liever een fietstunnel
	Fietspad goed bereikbaar, overzichtelijk en breed
	Ongezellig
	Onprettig
	Grimmig
	Slecht
	Nieuw bestraten, boompjes neerzetten en parkeerplaats herinrichten
Station en omgeving	
Welke functies zou u graag zien op het Stationsplein?	Bewaakte stalling voor scooters
	Horeca
	Meer parkeerplek x 2
	Gezelligheid, terras, kroeg etc
	Winkels, parkeergelegenheid, eetvoorzieningen
	Appartementen of winkels
	Niks mis mee, opknappen, vijver mooi maar verouderd, maak een mooi park. Parkeerplaatsen zijn nodig t.b.v. horeca en winkels
	Gezelliger maken, prettiger uitstraling, niet prettig om in de avond te zijn
	Overdekt station
	Netter station
	Overdekt winkelcentrum met bakker, slager etc
	Zo houden x 3
	Voorzieningen t.b.v. forenzen
	Voorzieningen, kledingwinkels, horeca (koffie, broodjeszaak, snackbar)
	Nette lift, veiliger maken mn in de avond
	Overdekt, gerenoveerd en koffietentje op perron
	Stoplichten ivm oversteken
	Kantoorfuncties
	Meer gratis parkeren
	Creëer meer sfeer en gezelligheid. Door de doorgaande weg is dat er nu niet
Pin automaat	
Parkje met speeltuintje	

Meerplein	
Hoe ervaart u dit gebied qua functies en openbare ruimte? Wat zou hier in de toekomst goed passen?	Parkeren maar ook voor scooters en fietsen
	Zorgvoorziening
	Outlet met parkeren
	Uitgaansgelegenheid
	Parkeren en wonen
	Helpt parkeren, helpt seniorenwoningen
	Helpt parkeren, helpt winkels
	Parkeren behouden x 6
	Winkelcentrum met winkels die ontbreken op de Breestraat x 3, voor alle doelgroepen soorten winkels toevoegen, groot winkelcentrum, modern winkelcentrum
	Ondergronds parkeren en winkels of woningen erboven x 2
	Meer horeca, gezellig plein met terrasjes
	Houden zo maar de Breestraat aanpakken. Is nu saai en onaantrekkelijk. Mee grote winkelketens zoals Bershka, Zara, Foot Loc etc
	Meer eenheid met overige winkels
	Locatie voor markt, horecaterrein met terrassen en speelmogelijkheden voor kids
	Dorpsplein, meer reuring in Beverwijk
	Woningen
	Leuke kleine winkeltjes met horeca
	Verzorging
	Kroeg, restaurants, overdekte terrassen
	Outlet met parkeren
	Populaire winkels, koffietentje/lunchroom
	Meer winkels x 4
	Zorgcentrum (fysio, apotheek, tandarts, consultatiebureau etc)
	Sfeervol
	Gezellige boetiekjes, parkeren maar beter ingericht
	Nette parkeerplaats, goed asfalt, leuk aangekleed
	Niet een vlakte, meer sfeer dan shops
	Gezellig plein met cafés
	Duidelijke routing
	Voetgangsvriendelijk
Parkeren + terrassen en speelgelegenheid	
Cafés, terras, boompjes	

Verslag teams jongeren

Verslag teams jongeren

Stelling: voldoende aanbod?

Nee, voor winkelen ga ik naar Alkmaar, Haarlem, Amsterdam
Uitgaan: nee, onvoldoende

Wethouder: wat heeft Beverwijk nodig?

Grote winkelketens
Uitgaan: meerdere mogelijkheden bij elkaar, ontmoeting
Concentreren, versterkt elkaar, zoals in Heemskerk
Iets actiefs zoals skydiven, race simulator etc.

Als je het station uitkomt is er lang niets te beleven
Breestraat 's avonds donker, saai, niets te beleven, geen sfeer
Oude allure weg, zonde

Brafoer terras: afgesloten, verkeerde kant, moet aan plein, rondom plein
Een plein ontbreekt, meer openheid en gezelligheid rondom
Vanuit station meteen gezelligheid tegemoet
Alleen volbouwen is niet direct de oplossing, moet ook tijd krijgen om te groeien

Toos? Is leuk.
Nog een beetje onbekend maar erg leuk

Beverwijk kan meer bandjes gebruiken die live spelen
Jam avond
Interactie, ontmoeting!

Stelling 2: Centrum is gezellig

Wat mis je als je het station uitloopt?

Groen, te stenig
Warmer licht
Inrichting

Winkels aan plein te gesloten (hypotheeker, redactie etc)

Zorg voor meer interactie door het pleinachtig in te richten
Als er meer woningen komen, zorgt dat ook voor meer levendigheid

Stelling 3: goede plek om te wonen

Velsertraverse: ja
Marlo: minder

Liever laagbouw maar er moeten veel woningen komen, goedkoop en uitzicht rond station niet erg voor hoogbouw dus dan maar snel bouwen en de hoogte in

Maar ook: let op de lange termijn en niet alleen naar de huidige vraag dus let ook op de kwaliteit van de woningen. Charme, uitstraling ook van belang!
Let op balans

Maak een mix, flats en eengezinswoningen

Liever koop dan huur
Liefst eengezinswoningen, mag bestaande bouw zijn, nieuw hoeft niet

Starters willen niet heel groot wonen, als ze maar een eigen woning kunnen kopen

Zorg voor doorstroom
Tiny house is ook goed

Ga ook voor kunstobjecten, iets eigens,
herkenbaarheid

Maak aantrekkelijke werkplekken rond station,
werkcafé, huiskamer met veel planten
Ook goed idee voor het havengebied

Stelling 4: er zijn voldoende betaalbare woningen in Beverwijk

Wat zie je het liefst?

Liefst koop maar onmogelijk
Dan liefst mix sociale huur en middelduur
1.200 euro per maand huur te veel

Welke populatie heb je in je stad en waar is behoefte
aan?

Koopwoningen tussen 200.000 – 300.000 euro ont-
breken nu
80 m2 voor mensen tussen eind 20 - eind 30
Daarna willen mensen verder doorstromen want dan
beginnen ze gezinnen etc.

Gemeente moet het daarin zoeken – hoeveel
woningen hebben we in welke categorie?

Inkomsteneisen stellen

En relateer het aan gebieden. Categorie en Marlo of
Ankie's Hoeve etc.

Stelling: fiets en OV moet meer gestimuleerd worden en zo ja, hoe?

Meer mensen rond station laten wonen, direct ver-
binding met Amsterdam
Halve centrum is parkeerplaats, wordt ongetwijfeld
minder in de toekomst
Dus stimuleer deelauto's, beperk aantal parkeerver-
gunningen etc.

Auto zullen we ook wel houden dus ondergronds
parkeren realiseren tegelijk met bouwen van
woningen

Subsidies voor fiets kopen, stimuleren

Steeds minder mensen halen hun rijbewijs, dus mis-
schien lost het autoprobleem zich in de toekomst
vanzelf op

Toegankelijkheid fietsers is belangrijker issue

Steeds meer mensen lenen een auto van een ander,
geen eigen auto's

Niet iedereen, sommigen ook auto van de zaak,
doen alles met de auto
Gemeente: belang van iedereen in het oog houden,
ook bedrijfsleven. Hebben auto's nodig. Snel op de
snelweg vanuit Beverwijk. Maar ook wonen op een
rustige plek in de stad mogelijk maken. Meerdere
oplossingen. OV en fiets stimuleren maar niet door
vergunningen van auto's af te nemen. Per locatie
verschillend.

Doorstroming verkeer verbeteren. Snelweg loopt
vaak vast. Meer toegangswegen.

Bij Marlo sta je al vast op de rotonde.

Juist verkeer minderen! Voor gezinnen is het juist
veel te druk en gevaarlijk.

Trein veel te duur.

Losse suggesties:

Kinderboerderij, oogt vriendelijk, voor gezinnen
Schapen die op taluds grazen

Verzoek projectleider:

Kunnen we je direct benaderen in de toekomst om
mee te denken?

Eventueel deelname aan klankbordgroep?

Prima

Verslag teams ouders

Verslag teams ouders

Stelling: er is genoeg te beleven in Beverwijk

Aanbod is er wel, maar erg versnipperd
Er is een zwembad Ballorig, horeca etc., maar ver uiteen
Alles is te vinden maar verspreid
Hoorn en Heemskerk handiger gedaan en gezelliger

Zou je het meer moeten concentreren?
Horeca met terrassen wel, overige functies buiten centrum prima

Er zijn te weinig leuke kleine winkeltjes in de Breestraat
Winkelen in Heemskerk voor de gezelligheid en naar Alkmaar of Haarlem voor winkelaanbod

Er is steeds meer vraag naar centrale plekken aan de rand van de stad waar veel elementen bij elkaar komen, dat is een kans voor de Spoorzone

Centrumgebied Beverwijk wordt nooit zoals Alkmaar of Haarlem. Het is al sterk verbeterd in Beverwijk, maar een bruisende winkelstraat wordt de Breestraat nooit.

Amsterdam, Haarlem en Alkmaar hebben grote winkelketens Zara, Bershka etc.
Je kunt mensen uit de omgeving aantrekken met dit soort grote ketens. Dat is een kans voor centrum Beverwijk!

Ik mis wel echt winkel aanbod in Beverwijk, goed shoppen kun je er niet, je komt er alleen voor de nodige zaken

Stelling: het centrum van Beverwijk is gezellig

Nee, ik mis terrassen naast elkaar zoals in Heemskerk
Entourage, dicht bij elkaar, overdekte terrassen, vol en gezelligheid

Ik zal in Beverwijk niet snel op een terras gaan zitten

Gebied rond Brafoer en bios al beter geworden, vriendelijker en gezelliger
Wel stappen gezet en verbeterd, netjes met de nieuwe fietsenstalling maar het is nog te kaal
Het staat te veel los, eilandje, niet midden in de stad

Terras van Brafoer ligt de verkeerde kant op, moet meer richting centrum

Zo krijg je meer verbinding met het centrum

Zonde dat de oude allure ontbreekt, vroeger stonden er mooie bomen.

Leegstand, panden in de Breestraat lelijk en leeg, kantoren waar je eerst doorloopt ook niet mooi.
Beleid moet zijn winkels.

Vanuit station routing creëren naar en door Breestraat die aangenamer is

Centrum moet kindvriendelijker – speeltoestellen 0 Spanje heeft dat bijvoorbeeld wel. Eye-catcher en speelelement ineen

Stelling: ik zie mijn kinderen later in het Stationsgebied wonen

Rond Ankie's Hoeve wel, groen

Marlo: beton weinig groen, donker, zie ik niet zo voor me

Als starter wel, maar niet met een gezin
Zegt me niets want weinig speeltuintjes etc.

Als er een nieuw woongebied gemaakt wordt?
Dan wel, mits het kindvriendelijk wordt

Niet als gezin liever ruimer en verder weg met plek voor de auto

Voor twintigers prima
Mooie wijk op Ankie's Hoeve wel, tegen centrum aan is goed als starter of jongere

Voor onze kinderen zie ik kansen in de Spoorzone
Hoe zorgt de gemeente ervoor dat de volgende generatie uit Beverwijk hier terecht kan?
Veel mensen komen nu niet aan een betaalbare woning

Essentieel: hoe ontwikkel je het gebied zodat het interessant blijft voor de volgende generatie?
Aantrekkelijk maken om er te willen wonen

Programmamanager:

Beverwijk heeft erg hoog percentage sociale huur, 40%

Dus gemeente zet in op middeldure en dure woningen

Dus we zetten in op betaalbaar maar niet op nog meer sociale huur (700 – 1100 per maand)

Wat is betaalbaar wonen?

Rond 200.000,-

Stelling: de auto is niet belangrijk

Meesten hebben twee auto's voor de deur.

In Alkmaar is het parkeren aan de rand in een grote garage en dat werkt prima

Wat doe je als je met de auto niet meer het centrum in kunt?

Bakfiets

Fiets

Maak een ondergrondse parkeeroplossing

Gemakzucht en luiheid

Went snel genoeg zonder auto

Je kunt je fiets niet kwijt in de Breestraat. Daar eerst een oplossing voor vinden.

Fiets parkeren bij het station als je gaat winkelen op de Breestraat doet niemand. Alleen als je met de trein gaat daarna.

Hoe ver maximaal lopen?

Niet ver. Profiel Beverwijk is alles met auto.

Probleem is ontstaan doordat er veel auto parkeren omheen ligt. Hoe meer parkeren mogelijkheid hoe meer auto's. Dat trekt aan. Dus maak een keuze, leg een visie neer en pas de plannen daarop aan.

Wat wil je nog kwijt?

Andere kant van de Spoorzone: er zijn nog mogelijkheden rondom water, haven, recreatie, wandelpromenade

Betere OV verbinding Amsterdam

Intercity!

Verlagen scholieren Kennemer College

Verlagen scholieren Kennemer College

Deelgebied Noordoost	Sportschool bij de Aldi.
Kop van de haven	Sport, groter zwembad
	World of Food als A'dam Zuid Oost met multicultureel aanbod.
	Sportschool, Rugby. Monkey town – speelplaats, actief.
	Fontijn, spektakel.
	Ondergronds fietspad, meer ruimte voor de fiets.
	Bootverhuur bij haven. Placemaking
Algemeen	Leegstand Breestraat – Nike Store (gaan nu naar Uitgeest / Alkmaar), trekt bezoekers aan van buiten.
	Meer winkels, Mediamarkt, Zara ontbreekt nu in de Breestraat.
	Zeestraat – sportwinkel weg maar in Meerstraat, i.p.v. Scapino weg. Nu gaan we naar Zaandam.
	Grotere gamehal.
	Betere winkels, Media markt etc. zoals in grote steden. Breestraat is nu niet aantrekkelijk.
	Winkelcentrum, iedereen gaat naar Zaandam i.p.v. naar de Breestraat.
	Breestraat – meer kleding winkels(nu naar Zaandam en Haarlem).
	Groter winkelcentrum met Zara etc. Leuker winkelaanbod.
	Bij ziekenhuis stoplichten i.p.v. zebrapad.
	Bereikbaarheid! Mooier en beter voor de auto.
	Stadion voor FC Beverwijk (voetbal)
	Meer openbaar kunnen sporten.
	Nova college weg naar Alkmaar.
	Wijkerpoort
Toren is te druk, niet doen.	
Nieuwe middelbare school, alle niveau's. Meer onderwijs, meer doorstroom en keuze.	
Nieuw Beverpark (als Vondelpark) ontwerp gemaakt!!	
Meerplein	Kerk een rustig deel in het groen.
	Playstation café, Jump XXL, Mediamarkt.

Station en omgeving	Bowling bij Brafoer
	“Food” world of food. Multicultureel eten. Sushi / Turks etc. samen - centrum
	Bioscoop groter.
	Bar, horeca waar je lekker kunt chillen.
Ankie's hoeve	Hoge toren, entree betalen voor het uitzicht. Waar je een gebakje kunt kopen. Restaurant ernaast / bij.
	Toren, Skyline.
	Parkjes, zitten, water, speeltuin.
	Groenstrook, park, speeltuin, zitten, wandelen, voetbalkooi (dicht zodat bij regen er gebruik van gemaakt kan worden).
	Zwembad bij Ankie's Hoeve.
	Trampoline i.p.v. leegveld (binnen).
	Monkey Town voor tieners.

Verlagen vraaggesprekken passanten

Verlagen vraag- gesprekken passanten

Deelgebied Noordoost	Ervaart dit gebied als een bedrijventerrein.
	Brink: Woonwagens verplaatsen anders willen mensen er niet wonen.
	Marlo is niet inspirerend.
	Er moet ruimte komen voor het bouwen van appartementen en iets voor de jeugd.
	Openbare ruimte is een zootje.
	Maak parkeervlakken en de rest van de auto's wegslepen.
	De Oever: Park zo laten, er moeten woningen komen, maar hoe los je dan het parkeren op?
	De rotonde is gevaarlijk, door de plantenbakken heb je slecht zicht op het verkeer.
	Wordt wel erg hoog. Waar moeten al die auto's van de mensen in de appartementen straks naartoe?
	Nieuwe parkeerdek nog leeg, mensen moeten nog wennen aan het gebruik.
Kop van de haven	Wel bouwen, dubbelglas erin, is een mooie plek, maak hier een restaurant.
	De kop van de haven moet aantrekkelijker, bijvoorbeeld met een terrasje. We hebben een boot, maar meren hier nooit aan.
Breestraat	De winkels in de Breestraat kunnen beter.
	Extra koopavonden.
	Met de herinrichting van de Breestraat is er teveel rekening gehouden met paardenrennen.
	Winkels in de Breestraat lopen niet.
	De markt op de Breestraat is leuk en het aanbod is goed.
	De markt maakt de Breestraat leuk.
	Meer gezelligheid op de Breestraat door meer horeca. Zonder markt is het er soms saai.
	Onderzoek of Breestraat en Station e.o. nog meer een centrum kan worden met meer variatie aan horeca. Er zitten amper restaurants op de Breestraat.
	Pak de leegstand in de Breestraat aan. X 2
	Breestraat dicht voor auto's en dan terrassen maakt het veel gezelliger.
	Action, Primark en Zara in de Breestraat.

	Beverhof is saai er gebeurd niets.
	Huur voor de ondernemers lagen.
	In de leegstanden winkels appartementen maken, wel betaalbaar voor jongeren (starter(s)).
	Eind Breesstraat Peperstraat/Alkmaarseweg verkeersonveilig voor fietsers.
	Alles is wel aanwezig, mis wel de gezelligheid.
Algemeen	Groen beter onderhouden.
	Meer groen in de openbare ruimte en beter onderhoud maakt al veel verschil.
	Vuilnis moet beter worden opgehaald, handhaven X 2
	Zorg voor betaalbare woningen. X 2
	Bouw woningen voor starters.
	Heemskerk is gezelliger dan Beverwijk.
	Het is te kaal, ontwikkel braakliggende parkeerterreinen, leuk Beverwijk meer op.
	Groene fietsverbinding maken tussen Velsen, Heemskerk en Beverwijk.
	Beverwijk goed bereikbaar houden/maken voor fiets en auto. Vrij parkeren?
	Ook parkeren nodig in het centrum. Discotheek, zwembad en spa.
	Walvis vijver niet dichtgooien.
	Een ouderwets buurthuis waar kinderen vanaf 6 – 12 jaar kunnen knutselen, speurtochten houden en voor en van 12 – 16 jaar filmmiddag/avond en speurtochten.
	Op de Zeestraat kleine units voor startende ondernemers met goede ideeën (betaalbare pandjes)
	Vaak boodschappen doen met de auto. Rondom huis weinig voorzieningen.
	Woningen bouwen. Luisteren naar de vraag en niet alleen naar marktwerking. Belangrijk zijn goede voorzieningen, buitenruimte (ruim balkon), en prijs om de doorstroming op gang te brengen. Om ouderen uit de eengezinswoningen met lage hypotheek te krijgen, moet je wel wat bieden. Overstap van eengezinswoning naar appartement aantrekkelijk maken.
	Meer en beter onderhoud: vuilnis, onkruid weghalen. Meer kwalitatief groen.
Wijkerpoort	Ik bezoek deze locatie alleen voor bioscoop, soms met auto soms met trein. Parkeren is goed met het oog op bioscoopbezoekers. Anders zorgen voor alternatief elders. Gemak van komen en gaan wanneer je zelf wilt en het is gratis dus dat is goed.
	Woningen toevoegen.
	Moet parkeerterrein blijven.
	Moet groener en gezelliger.

	Licht en open houden zoals het is, zichtlijnen zijn fijn, juist geen bebouwing.
	Verlichting moet beter, onderhoud moet beter, er is veel modder wanneer het regent, afvalbakken toevoegen.
	Hier moeten appartementen komen met groen langs randen.
	Bouw hier een hotel, dit ontbreekt.
	Zorg voor deel parkeren.
	Er is een prettige doorgaande route voor fietsers
	Fietsroute moet zo blijven.
	Bouw hier betaalbare woningen. En voor bewoners gratis parkeren.
	Het is nu een prettige fietsroute.
	Parkeren voor werknemers houden. Gratis is belangrijk.
	Prettige fietsroute.
	Meer groen.
	Hou wat parkeren voor de bios, ondergronds parkeren met bovenop een park.
	Maak een speeltuin of speelgelegenheid voor kleine kinderen.
	Gratis parkeren is goed, zeker gezien de koppeling met de NS.
	Alle woningbouw is een verbetering er is grote vraag naar, ook vanuit de regio.
	Voorzieningen: kleine woningen, gemeenschappelijke ruimtes, geen verplichtingen, Alzheimercentrum (voorbeeld Heemskerk) + passende woningen (kan ook op Ankie's Hoeve)
	Parkroute maken door het gebied, bij ontwikkeling behoudt van de fietsroute tussen Velsen Noord en Beverwijk.
	Alle woningbouw is een verbetering vanwege de grote vraag naar woningen in de regio. Bij ontwikkeling van woningbouw wel rekening houden met veel groen.
	Sociale veiligheid verbeteren met name in de avond. Twijfel over nieuwe fietstunnel onder Velsertaverse. VRI Velsertaverse-Velsersweg langer op groen voor fietsers en voetgangers.
	Parkeren behouden voor woon-werkverkeer. Maar dit is goed te combineren met andere functies. Wonen, (maatschappelijke) voorzieningen, groen, fiets en wandelpaden. Parkeergebouw met openbaar park op het dak.
	Ontwikkelen goed denkbaar. Wonen lijkt geschikt met namen betaalbaar. Maar niet alles moet kaal worden. Veel ruimte voor groen.
	Gratis parkeren fijn maar niet noodzakelijk. Woningen bouwen denkbaar.
	Belangrijke fietsroute tussen Velsen Noord en Beverwijk. Doe vaak boodschappen in Beverwijk, voorkeur boven IJmuiden. Leuk als de fietsroute Velsen Noord en Beverwijk wordt begeleid door verschillende functies en groen.
	Sociale veiligheid met name in de avond kan beter.

Meerplein	Ondergronds parkeren als oplossing.
	Woningbouw denkbaar
	Betaalbare woningen, sociale huur.
	Ervaart de omgeving nu als slecht.
	Veel te veel parkeren, toegang tot haven beter maken.
	Ik ervaar dit als een mooi terrein, met veel parkeren, soms wel druk.
	Ik kom hier omdat er veel parkeren mogelijk is, maar beter zou het zijn om van de helft van het terrein appartementen te maken.
	Appartementen voor te stellen, geen winkels.
	Meer groen is goed maar niet belangrijk, betere bestrating.
	Parkeren zo laten, het is druk op woensdagen.
	Laat starters vooral op Marlo wonen.
	Woningbouw hier zou goed zijn
	Hier meer ruimte om mensen met fietsen te laten komen en het parkeren concentreren op Wijckerpoort.
	Het is een saai plein. Maak dit leuk met water, horeca en appartementen en groener. Waar moet de kermis heen?
	Parkeren is wel belangrijk maar niet alles. Parkeren op Breestraat weg.
	Het plein moet groener en meer bomen, hiervoor moet je een aantal parkeerplekken opofferen.
	Deels bebouwen met woningen maar ook deel parkeren.
	Het is hier druk en het stinkt.
	Het moet hier groener en er moet een speeltuin komen.
	Ik vind het een prima plein, maar wel kaal en stenig.
	Ik kan me woningen hier voorstellen, maar ten koste van hoeveel parkeren? De woningen moeten gemixt zijn van betaalbaar tot duur. Er moet ook ruimte zijn voor parkeren en groen.
	Goed dat er zoveel parkeerplekken zijn dichtbij winkelen.
	Woningen zie ik niet voor me op deze plek.
	De mix van parkeren, groen en meer winkels zie ik hier voor me.
	Het plein is groot en kaal, maar wel veel parkeerruimte.
	Woningen voorstelbaar.
	Ik zie hier voor me: horeca met terrassen, een fitness, groener en iets minder parkeren mag.
	Dit is een goed plein met veel parkeerruimte.
	Woningen denkbaar, maar hoeveel parkeerplekken gaan er dan verloren?
	Het plein moet groener.
Het plein is zo goed met veel parkeren.	

	Het is een armoedig plein. Vroeger was hier water, het ziet er nu zo zielig uit.
	Maak meer voorzieningen rond om het plein, maak het groen met zitjes etc. langs de randen en zorg dat er een veilige oversteek is om de straat over te steken naar het plein. Zorg voor reuring, doe wat.
	Los het parkeren ondergronds op en maak iets leuk op het Meerplein.
	Zorg voor een betere doorsteek naar de haven.
	Niet bebouwen hier moet de kermis staan.
	Woningbouw toevoegen, appartementen, dit is hard nodig.
	Als je Meerplein ontwikkelt mis je parkeerplekken.
	Prettig parkeren, bereikbaarheid is goed.
	Gebruik als parkeerterrein is wel erg prettig voor boodschappen. Maar ook goed om fietsen te stimuleren.
	Woningen begrijpelijk, maar ook parkeren is nodig. Is dit goed te combineren? Meer groen.
	Technisch gezien is Meerplein lastig te ontwikkelen: kabels en leidingen en vervuiling.
	Parkeren ondergronds met wonen daarboven. Deel parkeren zal nodig blijven voor de Breestraat. Plannen liggen er al, maar worden niet uitgevoerd. Actie ondernemen om tot ontwikkeling te komen.
	Parkeren meer concentreren op Wijckerpoort. Minder parkeren op Meerplein en ruimte voor wonen, woningnood is hoog. Meer focus op de fiets.
	Goede en directe aansluiting maken met Parallelweg.
	Plein zoals het nu is goed en dichtbij de winkels van de Breestraat.
	Woningen realiseren prima. Wel combinatie van parkeren, wonen en groen.
	Door de weeks ook gratis parkeren voor auto's, ga dan eerder naar de winkels in Beverwijk i.p.v. Heemskerk.
	Nu een saai plein. Iets realiseren voor kinderen.
	Lelijk plein. Wonen en parkeren en groen
	Is aftands. Bouwen van appartement met voorzieningen en ondergronds parkeren. Nu erg versteend, vergroenen van het plein.
	Saai plein, parkeren niet belangrijk. Wel dicht tegen het centrum aan realiseren. Voor bewoners eisen stellen aan het parkeren. Vergunning voor bewoners mag duurder.
	Moeilijk voor stellen dat wordt ontwikkeld. Is al lang een plek zoals nu en waar moet de auto dan naartoe?
	Woningbouw is voor te stellen. Veel auto's, zou misschien wat minder kunnen. Parkeren ondergronds en zorgen voor meer gezelligheid.

Station en omgeving	Een gezonde manier van vervoer naar het station is met de fiets en lopen en met de trein. Veel scholieren.
	Hier moet een fietspad komen op het stationsplein.
	Busstation is saai, groener maken, de fiets verbinding vanaf Wijckerpoort naar het station moet beter.
	Parkeren voor fietsers is hier goed geregeld.
	De functies rond het station zijn goed zo.
	Er zijn genoeg voorzieningen rond het station en omgeving.
	Aanbod stationsplein is goed. Ik kom liever met de auto dan met de trein.
	Het stationsplein met Brafoer, het stadhuis en de bios is een hele verbetering met vroeger en prima zo.
	Maak er meer een stadscentrum van, meer horeca, veel ruimte voor fietsen.
	Gezelliger maken, maak hier een uitgaansgebied van.
	Voorzieningen op en rond het station zijn goed (sport, winkels, bios, markt, parkeren is goed).
	Bij de bioscoop mag je maar 1 uur parkeren met de fiets, die regeling moet worden aangepast, omdat je altijd langer in de bios zit (gesprek met handhaver).
	Mis gezelligheid. Uitgaansgebied creëren rondom station, Brafoer en Bioscoop.
	Boost geven aan gebied rondom Brafoer. Kan uitgaanscentrum worden op grotere schaal. Kleine schaal horeca in Breestraat. Breestraat anders en beter beheren. Meer terrassen.
	Op het parkeerterrein van de NS meer groen en voeg winkeltjes en kioskjes toe.
	Maak gebruik van het station om naar werk in Beverwijk te gaan.
	Op stationsplein kleine cafeetjes en terrassen.
Cafeetjes en restaurantjes.	
Wanneer panden leeg komen dan andere functie hierin, horeca en woningen.	
Alles is wel aanwezig.	
Ankie's hoeve	Was vroeger een kinderboerderij laat dat terugkomen, schapen zijn leuk en maak hier een speeltuin, zorg voor een mooie entree, trek mensen van buitenaf naar Beverwijk.
	Wonen met veel groen er omheen.
	Speeltuin.
	Klimbos.
	Bouw hier woningen voor jongeren en niet voor ouderen.
	Er zijn voldoende voorzieningen in de buurt, die hoeft je niet toe te voegen.

Graag grootstedelijk groen.
Bouw hier appartementen, voor starters en snel. Andere voorzieningen zijn niet nodig.
Maak vooral snelheid er is al zo lang over gesproken.
Niet bebouwen, geen woningen, groen laten.
Bouwen van betaalbare woningen zou goed zijn, ook goed voor de entree van de stad.
Bomen in plan meenemen. Groen zoals het nu is stelt niks voor.
Woningen zijn hier een goed idee, richting centrum hoger bouwen en entree groen.
Andere voorzieningen: horeca, openbare voorzieningen en openbaar toilet.
Veel groen behouden bij entree.
Woningen bouwen want er is een te groot tekort.
Voorzieningen toevoegen hoeft niet.
Groen is nostalgie want we weten hoe het vroeger was met de dierenboerderij.
Bouw hier starterswoningen met parkeren op eigen terrein en groen.
Voorzieningen: Eetcafétje.
Woningen met ondergronds parkeren realiseren, gemengde bewoners qua leeftijd, appartementen met senioren en eengezinswoningen met minimale zorg.
Voorzieningen: Kleine zorggemeenschap met een buurtwinkel beneden, op eerste etage zorgwoningen, op tweede etage koop-/huurwoningen, een bibliotheek en een relatie met het rodekruis ziekenhuis voor zorgvoorzieningen. Modern bouwen.
Grote bomen behouden en verder daktuinen aanleggen en groene gevelbekleding.
Woningbouw: Mag wel de hoogte in, maak iets spannends, architectonisch, vier woonlagen en groen behouden.
Voorzieningen: In de plint een eethuisje.
Het ligt eraan wat er in de omgeving gebeurt en aan welke voorzieningen dan nog behoefte is. Bijvoorbeeld als je van Halve maan parkeerterrein een plein maakt met fontein rond om horeca dan kun je het parkeren verplaatsen naar Ankie's Hoeve.
Bomen behouden, maak daktuinen en groene gevels.
Woningen hier niet prettig door optrekkend verkeer/lawaai.
Locatie voor school is hier denkbaar want OV is dichtbij.
Heel veel woningen bouwen, is hard nodig.
Maak hier een mooie entree naar de stad, dit is een representatieve locatie.

Voorzieningen: kleine woningen, gemeenschappelijke ruimtes, geen verplichtingen, Alzheimercentrum (voorbeeld Heemskerk) + passende woningen
Voorzieningen: sociaal maatschappelijke aandacht: geen Oosterwijk (sociaal aandachtsgebied) en mensen moeten elkaar kennen (kleine groepen, eenheden, buurten).
Geen woningen, maar grootschalig groen behouden/aanleggen.
Woningbouw ontwikkeling voorstelbaar. Aan kant bioscoop hoogbouw (met in de plint openbare voorzieningen) en kan Velsertaverse groen houden.
Veel groen behouden voor het aanzicht van Beverwijk. Wonen in het groen zou doel moeten zijn.
Goed als er gebouwd wordt op deze plek. Groen stelt nu niet veel voor, moet beter. Meer bomen terugbrengen.
Niet alles volbouwen. Groen in de stad is heel belangrijk. Balans zoeken tussen veel woningen nodig en woonkwaliteit.
Niet bouwen maar groen houden. Scheybeeck heeft vastgelegd dat een vrij uitzicht moet worden behouden. Woningbouw op Wijckerpoort.
Een speelterrein maken.
Het Kennemer theater hierheen verplaatsen (dichtbij de snelweg) samen met bios en verder een uitgaansgebied van maken. (Oude plek theater betaalbare starter(s) woningen maken (betaalbaar en alleen voor Beverwijkers). Met een voorziening voor ouderen om gezamenlijk te kunnen koffie drinken en lezen (doen ze nu in de bibliotheek).
Woningen bouwen op Ankie's Hoeve.
Woningbouw voorstelbaar. Groen terug laten komen in buitenruimte(openbaar) en op gebouwen. Groen is belangrijk voor uitstraling en prettig wonen.

Verslag thema bijeenkomst



Themabijeenkomst samengevat

10 november 2021



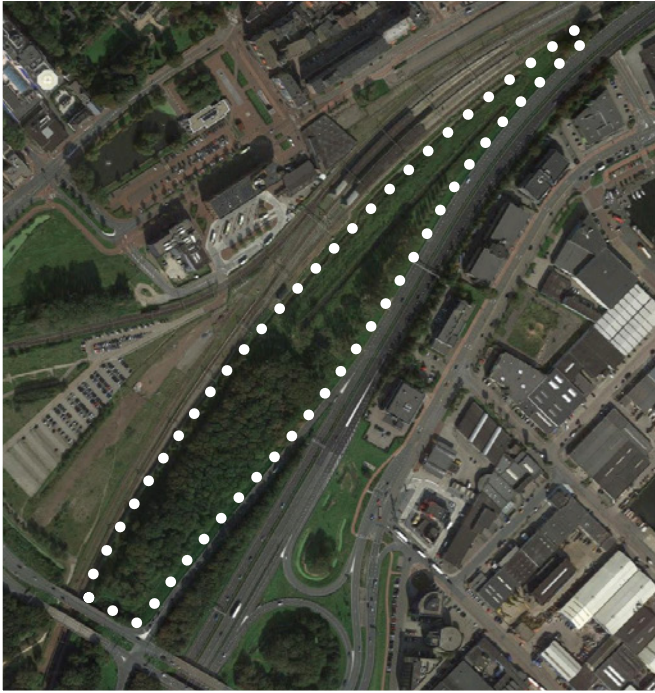
Ankie's Hoeve

- Starterswoningen combineren met zorg, ideaal met het Rode Kruis Ziekenhuis om de hoek.
- Woningen bouwen in een park.
- Het openbaar groen zou beheerd kunnen worden door de toekomstige (buurt)bewoners.
- Samen met Wijckerpoort hoogbouw realiseren, met als voorwaarde dat het gebied en gebouw zo groen mogelijk is.
- Sterke verbinding maken met Wijckerpoort.
- Mogelijke plek voor theater.



Wijckerpoort

- Woontorens (met uitzicht op de zee) als entree voor de stad. Verdichten met gebouwen van minimaal vier lagen.
- Op een slimme manier ruimte maken voor parkeren (ondergronds, half verdiept, etc.).
- Moet een fijne en bijzondere entree worden voor Beverwijk.
- Nieuwe techcampus ontwikkelen (onderwijs en werk).
- Nieuwe Rode Kruis Ziekenhuis hier bouwen, zodat Landgoed Akerendam en Landgoed Scheybeeck met elkaar verbonden kunnen worden.
- Mogelijke locatie voor een nieuw hotel.



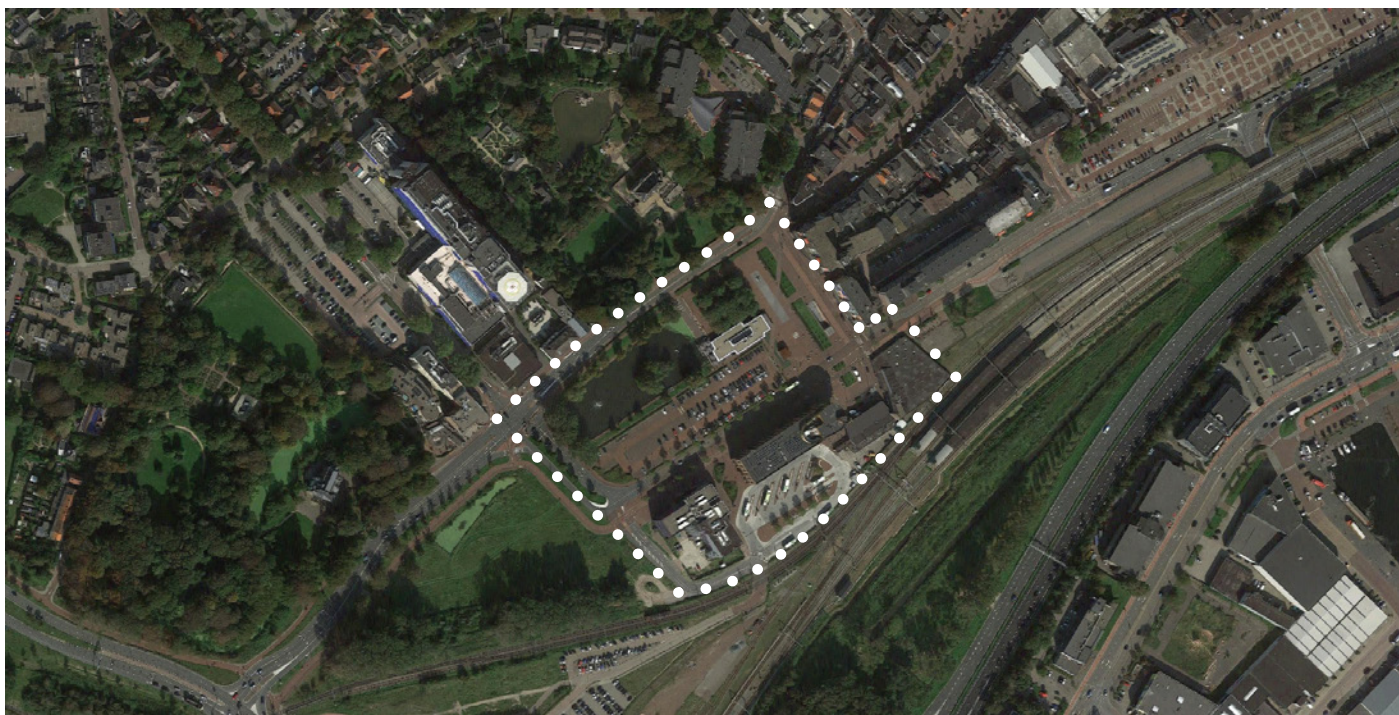
RWS-terreinen

ZUID (naast Wijckerpoort)

- Veel ruimte maken voor sporten (zwemmen, voetbal, etc.)
- Maatschappelijke voorzieningen realiseren.
- Niet meest logische keuze om hier woningen te bouwen.
- Bestaande groenkwaliteit verhogen.
- Recreatievoorzieningen aanleggen op het RWS-terrein.
- Moet ook verbonden worden met de brug/tunnel tussen het station en de haven.
- Tiny Houses plaatsen met een buurttuin.
- Natuurgebied van maken dat niet openbaar toegankelijk is.

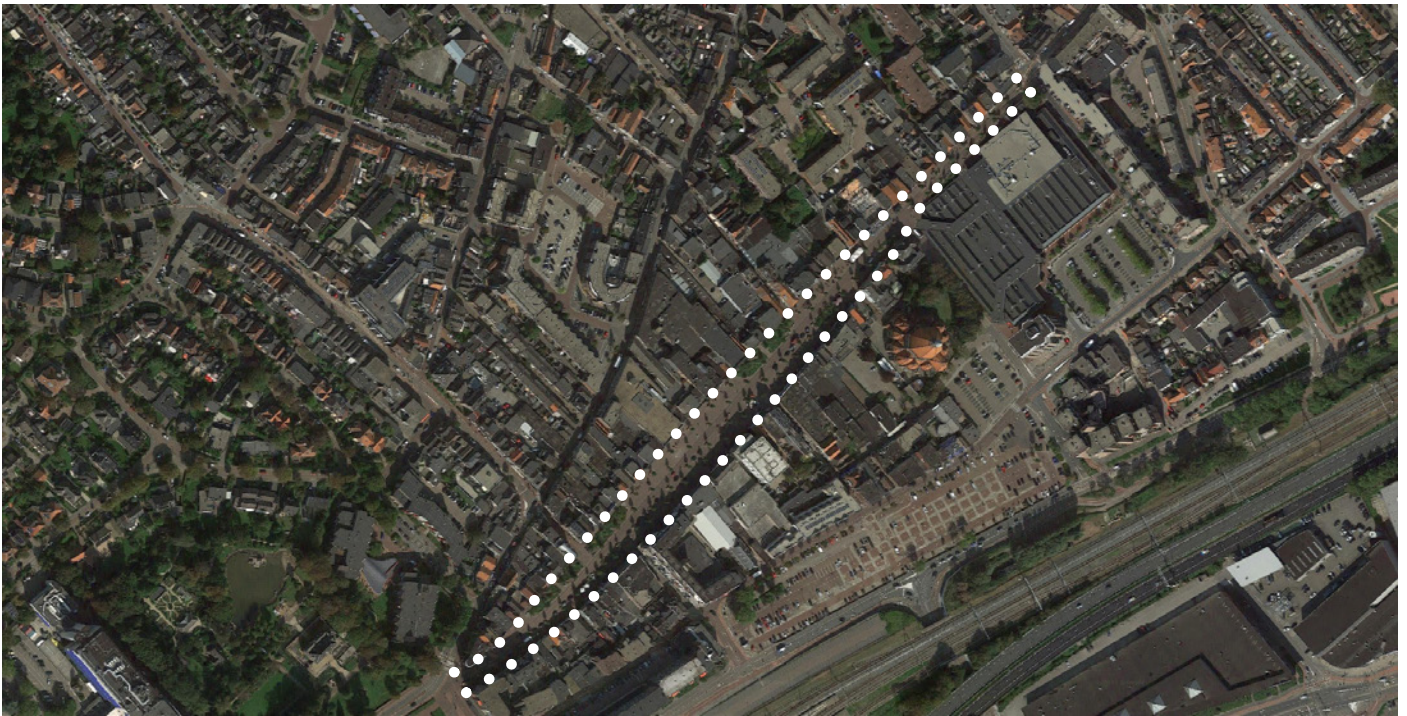
NOORD (naast Marlo)

- Sport- en recreatiepark maken.



Stationsplein

- Parkeren uit dit gebied halen en nieuwe plaatsen buiten Beverwijk Stad.
- Tunnel (rekening houden met sociale veiligheid) aanleggen tussen station en de haven.
- Plein hiervan maken met een groene uitstraling.
- Geen hoogbouw realiseren op en nabij het stationsplein. Daarentegen geeft een andere groep aan hoogbouw prima te vinden, maar wel als voorwaarde dat de openbare ruimte rondom de gebouwen prettig aanvoelt.
- Horecaplein maken als aantrekkelijke binnenkomst voor het centrum.
- Theaterlocatie op het Stationsplein en een cluster maken van vertier.
- Het stationsgebouw moet worden behouden.
- Station moet wel bereikbaar blijven voor de auto om mensen op te kunnen halen en te brengen.



Breestraat

- De Breestraat onderscheidt zich met andere steden door de mogelijkheid van 'shop & go', even met je auto de winkelstraat in.
- Meer goede horeca vestigen in de Breestraat (in een cluster), zodat mensen hier graag langer verblijven wat voor meer levendigheid zorgt in het centrum.
- Ook cultuur meenemen van in het programma.
- Kleinere winkeltjes laten vestigen aan de Breestraat om zo te zorgen voor meer funshopping.



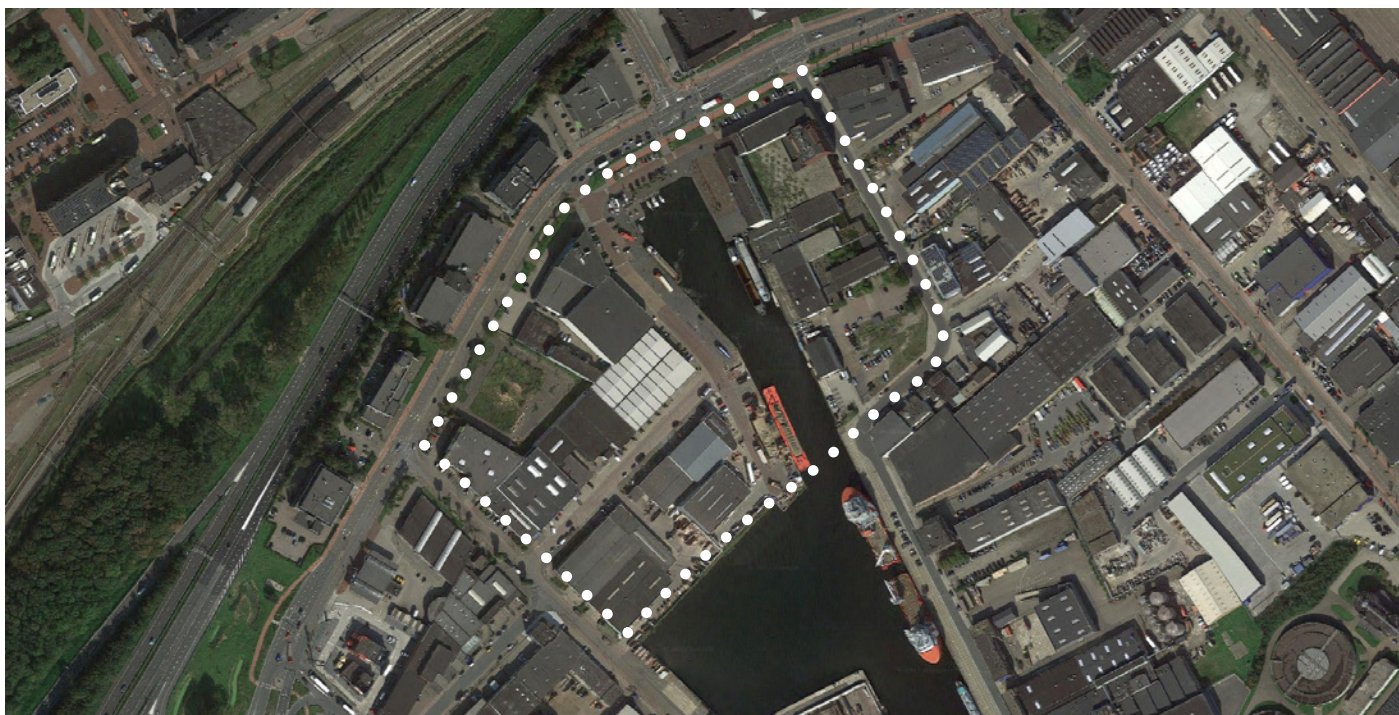
Meerplein

- Veel mensen (bewoners en ondernemers) zien graag in de toekomst een ondergrondse parkeergarage bij het Meerplein, zodat de afstand van winkel/huis naar de auto nagenoeg gelijk blijft. Ontsluiting zou kunnen via de afgewaardeerde A22 of via de tunnel.
- Een bewoner aan de Meerstraat gaf aan dat zij het prima vindt om in de toekomst wat verder te parkeren, omdat zij daar een levendigere en mooiere buurt voor terug krijgt.
- Bij de verbinding tussen het Meerplein en de Kop van de Haven moet een brede looper komen. De hoogte van de onderdoorgang moet meer dan voldoende zijn, zodat dit op een poort gaat lijken tussen Beverwijk Stad en Beverwijk Haven.
- Bij het parkeerterrein van het Agathakerk ligt er een mooie kans om ruimte te maken voor horeca, omdat dit een plek kan worden met een fijne sfeer. Bovendien kan zo'n horecaplein zorgen voor levendigheid. Daarnaast komt de Agathakerk hierdoor meer in beeld.
- Meer volwassen bomen op het Meerplein planten voor een groenere uitstraling.
- Graag veel ruimte maken voor woningbouw op het Meerplein met een divers woningaanbod.
- In de toekomst zorgen voor een sterke fysieke verbinding tussen het Meerplein en de Breestraat, zodat het centrum één geheel wordt.
- Geen winkels meenemen in het programma, daar is de Breestraat namelijk voor.



Marlo

- Dit terrein heeft nauwelijks verbinding met de rest van de Spoorzone en kan in principe zichzelf redden. In de toekomst wel belangrijk om hoogwaardige woningbouw toe te voegen, zodat het een aantrekkelijk gebied wordt. Bovendien zorgt het toevoegen van woningen voor meer levendigheid op het Marloterrein.
- Te grote bedrijven elders vestigen, zodat hier ruimte wordt vrijgespeeld voor woningbouw. Hierbij is het wel van belang dat het gebied in de toekomst een groene uitstraling heeft.
- De omgeving van het Marloterrein is oud en slecht onderhouden en daardoor minder aantrekkelijk.
- Een ondergrondse verbinding maken richting haven De Pijp, zodat de bereikbaarheid aan de andere kant van het spoor en snelweg beter wordt.



Kop van de Haven

- Ruimte maken voor woningbouw met in de plint horeca voor een levendige omgeving.
- Kansen om hier watermobiliteit te realiseren. Verbindingen maken met Amsterdam en de IJmondregio.
- Mooie plek om een sportschool te vestigen in een bestaand gebouw.
- Een gezellig stadsstrand maken bij de Kop van de Haven.
- Een betere verbinding maken tussen Beverwijk Stad en Haven kan ook gerealiseerd worden door de Kop van de Haven de gezelligste plek te maken van heel Beverwijk.
- Eén grote parkeergarage maken aan de Parallelweg ongeveer ten hoogte van de Kop van de Haven dat goed verbonden (brug of tunnel) is met het station. Het parkeerterrein bij de Halve Maan wordt hierdoor vrijgespeeld voor andere ontwikkelingen.
- Kansrijke plek voor het Kennemertheater.

Overig Spoorzone

- Vanwege de woningnood zo veel als mogelijk verdichten (zowel Beverwijk Stad als Beverwijk Haven) met woningbouw en daarbij ook plekken maken met verschillende programma's.
- Scheybeeck moet meer gebruikersgroen krijgen. Nu is het bijna alleen maar kijkgroen.
- Woningbouwprojecten in de toekomst ontwikkelen die gericht zijn op duurzame mobiliteit.
- Bedrijvigheid en woningen met elkaar mixen, omdat dit voor gezellige plekken kan zorgen en ook voor iets minder verkeersbewegingen met de auto.
- Aantrekkelijke en duidelijke fietsroutes aanleggen in Beverwijk. Nu is het zo dat een fietser meestal niet in één richting door kan fietsen en steeds moet oversteken en afslaan.
- Parkeernorm omlaag brengen.
- Nieuwbouw zo duurzaam (materialen, energie, etc.) en slim (flexibel) mogelijk bouwen.
- Op- en afrit maken bij kruising tussen de A22 en De Meerlanden.
- Bazaar compacter en slimmer inrichten en de daarbij vrijgespeelde ruimte gebruiken voor woningbouw.
- De snelheid op de A22 moet omlaag ten behoeve van een gezondere Spoorzone.
- Straten waar je nu 50 km/u mag, verlagen naar 30 km/u.
- Openbaar vervoer aantrekkelijker maken voor de bewoners, bezoekers en arbeiders: frequenter, comfortabeler en sneller.
- Eerst zoveel mogelijk binnenstedelijk verdichten, daarna pas kijken naar het transformeren van de haven.
- Er ontbreekt een logische oversteek om bij de andere kant van het spoor te komen (ten hoogte van de Oever).
- Meer bomen planten in de stad. *"80% van Beverwijk mist bomen. 8000 bomen erbij!"*
- *"Spoorzone ontwikkelen doe je met een integrale bril op!"* en *"Ga als gemeente serieus in gesprek met de eigenaren en ondernemers in de haven als je 10.000 woningen wil bouwen. Samen kom je verder!"*
- Het is een feit dat er een gezellig horecaplein ontbreekt in Beverwijk.
- Weinig tot geen coffee to go's in Beverwijk.
- Gezien de woningnood moet er wel de hoogte in gebouwd worden.
- Kleine stukjes groen kunnen al veel doen. Niet alle planten hoeven intensief onderhouden te worden.
- Grootste droom: spoorlijn en snelweg ondergronds, waardoor de stad en haven elkaar weer tegenkomen.
- Parkeren ondergronds doen bij het huidige parkeerterrein van de Bazaar en dan daar bovenop woningbouw.
- Parallelweg is ook een barrière dat anders moet, zodat de verbinding met Beverwijk Stad en Haven beter wordt.
- Als de auto in Beverwijk belangrijk blijft, zorg er dan in de toekomst voor dat deelmobiliteit de norm wordt.
- De industriehaven zorgt veel werkgelegenheid en is belangrijk voor de economie van de stad. Daarom in de toekomst wonen en werken met elkaar mixen. Ook meer maakindustrie creëren in de haven.
- Parallelweg ondergronds aanleggen met ondergrondse parkeergarages.
- Huidige periferie behouden in Beverwijk.
- Voor alle doelgroepen woningen bouwen.
- Autobezitters verleiden met andere mobiliteit.
- Beverwijk moet plekken krijgen waar mensen in de openbare ruimte kunnen ontspannen.
- Sociale contacten tussen de Beverwijkers stimuleren.
- Voorkeur wordt vooral gegeven aan bruggen, wat minder aan tunnels. Dit in verband met de beperkte sociale veiligheid bij een tunnel.

Verslag diepte interviews

An aerial photograph of a city district, likely Beverwijk, showing a dense urban layout with residential buildings, streets, and green spaces. A semi-transparent grey overlay covers the entire image, with the title text centered in the upper portion.

VERSLAG INTERVIEWS

STATIONSGBIED BEVERWIJK

Cees Hamers - voorzitter Stichting Theatermanifestatie IJmond / voorzitter participatieraad Beverwijk

- Om de snelheid op de snelweg A22 te verlagen dient het profiel hiervan aangepast te worden. Volgens Cees moet de snelheid verlagen van de A22 één van de eerste acties zijn die ondernomen moeten worden om zo langs het spoor en de snelweg te kunnen ontwikkelen. Dit in verband met het geluid en de luchtkwaliteit.
- Een brug realiseren bij het station is beter dan een tunnel. Een brug voelt namelijk prettiger aan en is ook sociaal veiliger.
- Het Meerplein en de omgeving moet autolouwer worden, zodat het centrum een aantrekkelijk verblijfsgebied kan worden.
- Bij woningbouw moet ervoor gezorgd worden dat er verschillende doelgroepen daar worden gehuisvest, omdat dit voor meer levendigheid op straat kan zorgen.
- Er zou een betere fysieke verbinding moeten komen tussen de Breestraat en het stationsplein. Ook qua programma sluiten deze twee plekken niet lekker op elkaar aan.
- Bij haven De Pijp zou er in stukjes ontwikkeld moeten worden in plaats van één heel groot stuk. Dit gaat sneller en kan ondernemers ook meer de tijd geven om andere gebieden te ontwikkelen.
- Het Meerplein is straks bepalend voor de verbinding tussen de haven, het dorp, centrum en stationsgebied.
- Beverwijk mist een park waar mensen allerlei verschillende sporten kunnen beoefenen. Dit zou goed kunnen bij de twee groengebieden die tussen de snelweg en het spoor liggen.
- De Breestraat moet een gezellige verblijfsplek worden, zodat het centrum levendiger wordt. Horeca in de Breestraat kan een manier zijn om dit te bereiken.
- We moeten ervoor zorgen dat Beverwijk ook interessant is en blijft voor jongeren, omdat deze nu voornamelijk verhuizen naar de Randstad, terwijl Beverwijk deze mensen hard nodig heeft.

Interviewkaart

Cees Hamers



Beverwijk aantrekkelijk maken voor jongeren (werken en studeren)

Sterkere verbinding tussen Meerplein, Breestraat en stationsplein

Betere aansluiting Breestraat - stationsplein

Brug aanleggen station, park en haven

Park voor alle sporten

Stap 1: snelheid verlagen (milieu en bereikbaarheid)

Gebiedsontwikkeling in kleine stukjes uitvoeren



Annabel Thomas - voorzitter en mede-oprichter Broedmachine

- Het is belangrijk om voort te bouwen op de kwaliteiten die er nu zijn. De creatieve industrie is één daarvan en is ook van grote waarde voor Beverwijk.
- 'Creativiteit trekt nieuwe creativiteit aan.' Dat houdt in als de creatieve industrie zich uit kan breiden, dat het alleen maar verder kan groeien.
- Bij het transformeren van de haven is het belangrijk dat er naast woningbouw ook nieuwe voorzieningen bij komen. Dit biedt namelijk meer werkgelegenheid aan en maakt ook recreatie mogelijk.
- Voor Wijckerpoort zou het interessant zijn om iets in het kader van techport te ontwikkelen, omdat dit mensen zou kunnen aantrekken om te werken in de industrie.

Interviewkaart
Annabel Thomas

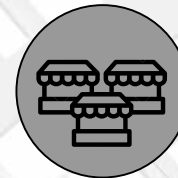
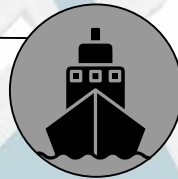
Ruimte voor Techport



Ook werksector
uitbreiden



Voortbouwen op
aanwezige kwaliteiten



Paul Veldt - eigenaar van Patisserie Leek

- Het moet mogelijk blijven om te kunnen parkeren bij het Meerplein en de Breestraat, omdat Beverwijk geen verblijfsstad is zoals Haarlem, Alkmaar of Zaandam. Beverwijk heeft een centrum waar je 'even naartoe gaat'. Even een brood halen bij de bakker, even je broek terugbrengen bij de kledingwinkel, even naar de Breestraat om iets te doen in een korte tijd. Daarin onderscheidt Beverwijk zich.
- Bij het Meerplein zou het parkeren ondergronds moeten. Dat zou bijvoorbeeld kunnen door bij het huidige kruispunt bij de tunnel, er een rotonde van te maken. Hierdoor stroomt het doorgaand verkeer in ieder geval goed door. Daar komt één afrit bij, namelijk voor de parkeergarage onder het Meerplein van 2 lagen (1 voor de bezoekers, 1 voor de bewoners). Voor de entree van de parkeergarage is het wel van belang dat er meer dan voldoende straatlengte is vooraan de slagbomen, anders loopt het verkeer vast op de rotonde. Het voordeel van zo'n parkeergarage is dat het ook gecombineerd kan worden met het theater.
- De Spoorsingel kan prima autoluw gemaakt worden om verbinding te maken tussen het station en het Meerplein door er een mooie boulevard van te maken. Maar daarbij dient er wel rekening te worden gehouden met de ophaal- en bezorgdienst. De winkels moeten dus wel goed bereikbaar blijven voor deze dienstverlening.
- Paul geeft aan dat het toevoegen van winkels op het Meerplein weinig zin heeft, omdat er al veel leegstand is in de Breestraat. Er zou beter horeca kunnen komen op het Meerplein, een theater of iets anders. In ieder geval geen winkels.
- De Spoorsingel kan prima autoluw gemaakt om verbinding te maken tussen het station en het Meerplein door er een mooie boulevard van te maken. Maar daarbij dient er wel rekening te worden gehouden met de ophaal- en bezorgdienst. De winkels moeten dus wel goed bereikbaar blijven voor deze dienstverlening.
- Grijs straatklinkers vervangen door rode klinkers kan al veel doen met de straatbeleving. Dit is een minimale ingreep dat veel positieve impact heeft. En dat zie je goed terug bij de Meerstraat. Wel liggen hier nog meer kansen om deze straat nog aantrekkelijker te maken.
- Een stadspark maken tussen de snelweg en het spoor is op lang termijn een goed idee. Wel is het belangrijk om dan goed te onderzoeken hoe het dan zit met de bereikbaarheid van dit park. Op kort termijn is dit een minder goed idee, vanwege de verkeersoverlast bij Velsersweg en N197.
- Een eventuele fietsbrug tussen het station en de industriehaven moet wel te beklimmen zijn, anders zullen er weinig mensen zijn die deze brug zullen gebruiken. Persoonlijk geloof ik meer in een tunnel.
- Mensen die een paar uur de bazaar hebben bezocht, gaan niet nog even naar de Breestraat toe volgens Paul. 'Mensen gaan toch ook niet naar het centrum van Kaatsheuvel, nadat zij de Efteling hebben bezocht? De bazaar-bezoekers zijn moe en willen graag naar huis.'

Interviewkaart Paul Veldt

Even kunnen parkeren in de Breesstraat is een kwaliteit

Panden bereikbaar houden voor bezorg- en ophaaldiensten

Kansen bij Meerstraat

Rotonde bij kruispunt tunnel, in- en uitgang voor ondergrondse P-garage

Spoorsingel boulevard als entree vanaf station naar Meerplein

Geen winkels toevoegen, wel theater, horeca of iets anders

Bereikbaarheid bij nieuw stadspark belangrijk. Overlast voorkomen!



Michel Scheelings - eigenaar Bloemenshop Scheelings

- Het stationsgebied autoluwer maken zou kunnen door de Kiss and Ride te gebruiken als keerlus voor het autoverkeer. Op die manier blijven de ondernemers bij het station bereikbaar.
- Kop van de haven kan zeker een interessante plek worden voor horeca. De Turfmarkt in Alkmaar is hiervoor een goede referentie, omdat hier verschillende horecavestigingen zijn in een havengebied met daar bovenop zes woonlagen.
- Twee mobiliteitshubs is zowel interessant voor de centrumbezoekers als voor de bereikbaarheid van de industriehaven. Voor de centrumbezoekers is dit prettig, omdat de afstand tot het centrum nagenoeg hetzelfde blijft. En voor de industriehaven is het slim, omdat dit goed van pas kan komen voor de toekomstige bewoners in De Pijp.
- Een lange tunnel realiseren tussen het station en de industriehaven zou veel weerstand kunnen opleveren vanuit de bewoners in verband met de beperkte sociale controle in een tunnel. Een brug zou daarom een stuk realistischer zijn.

Interviewkaart
Michel Scheelings

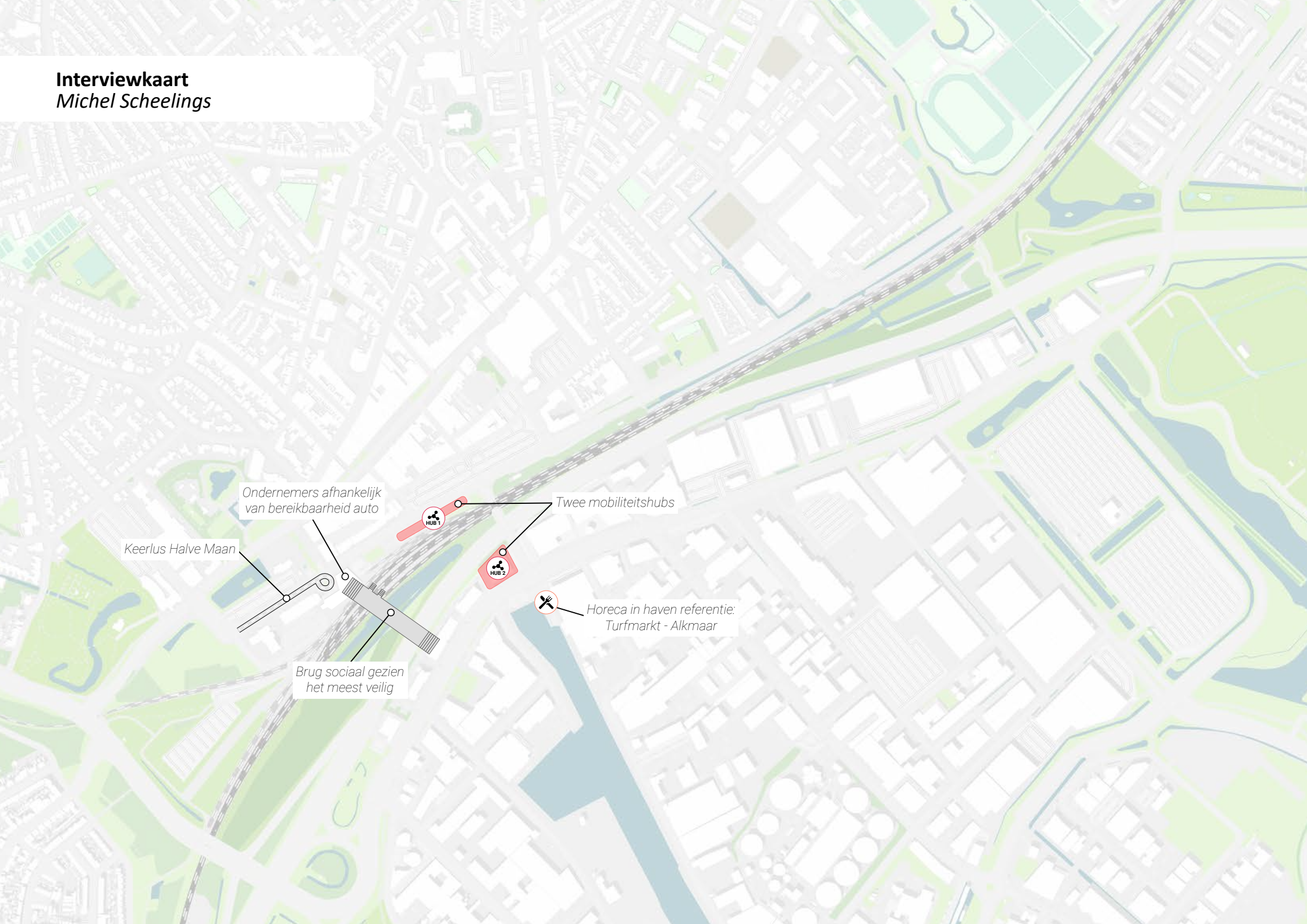
Keerlus Halve Maan

Ondernemers afhankelijk van bereikbaarheid auto

Brug sociaal gezien het meest veilig

Twee mobiliteitshubs

Horeca in haven referentie:
Turfmarkt - Alkmaar



Frits Perton - directeur Brantjes Makelaars

- Ankie's Hoeve, Wijckerpoort en het stationsplein zijn plekken die kunnen zorgen voor een goede eerste indruk van Beverwijk.
- Het is van belang om ook jonge mensen te betrekken in het maken van het beleid voor het stationsgebied in plaats van alleen maar oudere personen. Dat is nodig om Beverwijk te ontwikkelen conform de wensen van de toekomstige bewoners in Beverwijk.
- Bij programma is de driehoek 'Community, ontmoeten, ontspanning' cruciaal. Dat kan de kern van de stad worden betreft programma en verbinding en kan zich in de toekomst alleen maar uitbreiden naar de rest van de Spoorzone.
- De stad heeft behoefte aan een echt stadspark en dat zou heel goed kunnen bij de groengebieden van Rijkswaterstaat. Dit zou van grote waarde kunnen zijn voor de betrokkenheid tussen Beverwijkers.
- De Breesstraat is nu vooral 'runshopping' wat weinig toevoegt aan de levendigheid van de straat. De Breesstraat zou in de toekomst een plek moeten worden waar mensen 'funshoppen', met als gevolg dat bewoners en bezoekers langer verblijven in het centrum.
- Het Aagtenpark is nogal onbekend, omdat het zo afgezonderd ligt van de stad, terwijl dit een mooie plek is. Het zou interessant zijn om dit park te verbinden met het groengebied van Rijkswaterstaat dat ligt aan de Aagtenpoort.
- Verblijfsplekken creëren bij de Halve Maan, Meerplein en Kop van de Haven is een uitstekend middel om de stad voor iedereen aantrekkelijker te maken.
- Het zou interessant kunnen zijn voor de transformatie van de haven om daar smalle straatjes te maken. Hier kunnen dan geen auto's door, waardoor er hier mooie verblijfsplekken kunnen ontstaan.
- In de Breesstraat zouden leegstaande panden in twee delen gesplitst kunnen worden, waardoor de huurprijs van een pand lager wordt (omdat het dan kleiner is) en er één extra winkelpand bijkomt. Bovendien kan dit het aantal bezoekers laten verhogen, omdat er op die manier meer redenen zijn om de Breesstraat te bezoeken.
- Een knooppunt toevoegen op de A22 is een vereiste. Die zou het beste kunnen komen waar nu De Meerlanden en A22 met elkaar kruisen.
- Een nieuw Nova College zou prima bij de Wijckerpoort kunnen. Scholieren zouden hierdoor vaker het centrum bezoeken wat voor meer reuring kan zorgen in het centrum. Bovendien is Wijckerpoort prima te bereiken met het OV, waardoor dit ook leerlingen van buitenaf kan aantrekken.

Interviewkaart

Frits Perton



Nieuwe op- en afrit

Verbinding maken met stadspark en Aagtenpark

Breestraat wordt een verblijfsplek

Panden in twee delen splitsen

3 kernplekken die zorgen voor verbinding

Nova College

Bewoners verlangen naar een fijn stadspark

ontmoeten

ontspanning

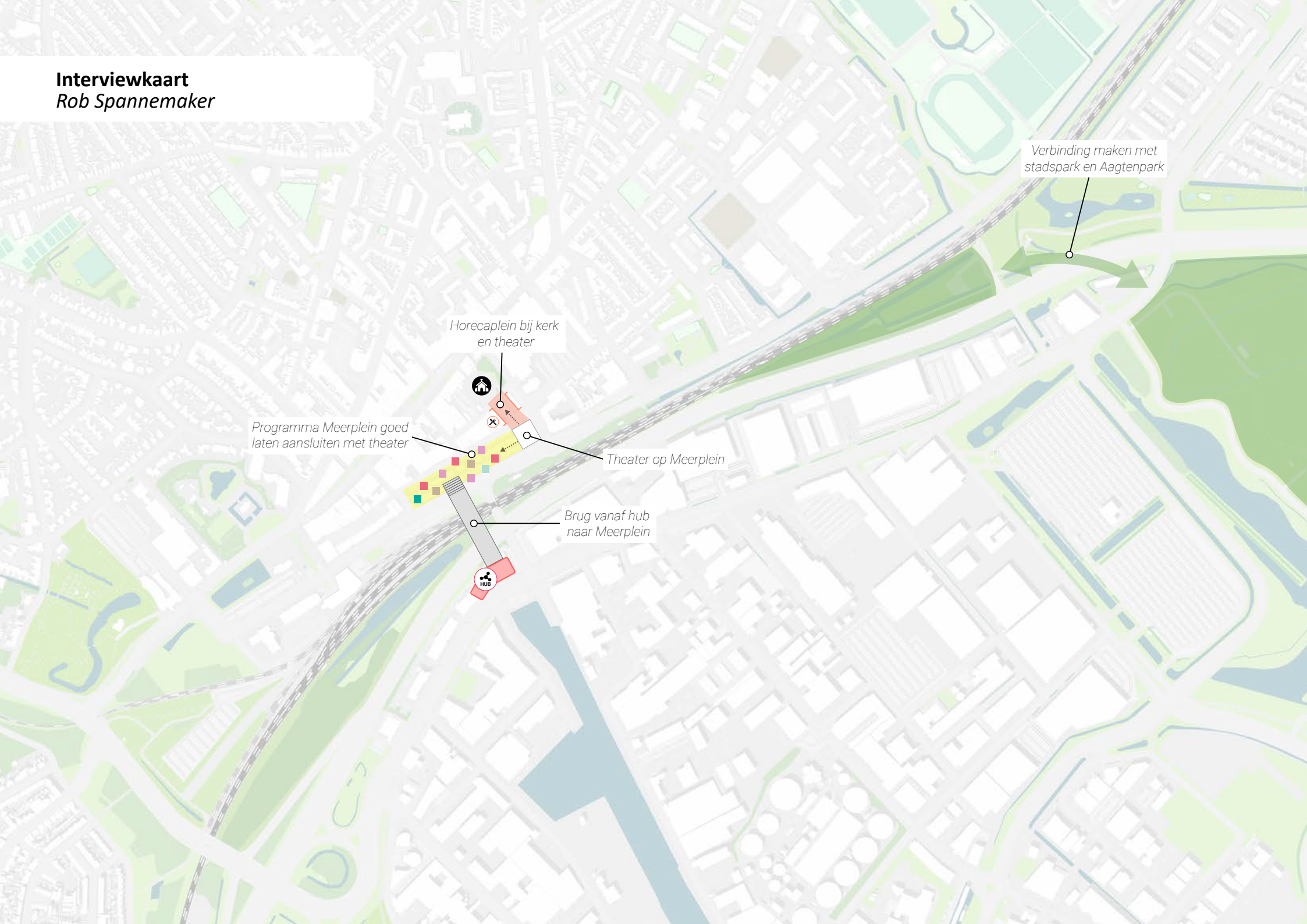
community



Rob Spanemaker - directeur Kennemertheater

- Er is al een nieuw park in Beverwijk, genaamd Aagtenpark, maar die wordt niet intensief gebruikt. Het is daarom ook een kans om het groengebied van Rijkswaterstaat in de toekomst te verbinden met het Aagtenpark, zodat dit huidige park ook onderdeel wordt van de stad.
- Het Kennemertheater zoekt naar een nieuwe locatie en heeft een aantal wensen: een plein aan het theatergebouw (dit zorgt voor reuring in de openbare ruimte), meer vierkante meters (hebben nu te weinig kleedkamers, toiletten, etc.), faciliteiten in de omgeving zoals horeca (theaterbezoekers kunnen hierdoor nog langer verblijven in Beverwijk), droog kunnen aankomen in het theatergebouw vanaf de parkeerlocatie en goede bereikbaarheid.
- De deur staat bij Kennemertheater Beverwijk altijd open voor Stadsschouwburg & Filmtheater Velsen om met elkaar in gesprek te gaan over hun toekomst.
- Een brugverbinding maken vanaf een bepaalde verdieping van de mobiliteitshub naar het Meerplein zou interessant kunnen zijn voor de bereikbaarheid met het centrum en voor het stimuleren van deelmobiliteit.

Interviewkaart
Rob Spannemaker



Verbinding maken met stadspark en Aagtenpark

Horecaplein bij kerk en theater

Programma Meerplein goed laten aansluiten met theater

Theater op Meerplein

Brug vanaf hub naar Meerplein

Kees van der Laan - bestuurslid Bewonersvereniging Vondelkwartier

- Breestraat heeft in het midden een aardig breed profiel waar een plein of een bepaald programma in zou kunnen passen.
- Brafoer is een aanwinst voor het Stationsplein. De horeca in Beverwijk is erg verspreid. Concentreren van de horeca in de plinten aan het Stationsplein verbetert het uitgaansgevoel en zorgt ook voor een aansluiting tussen het station en de Breestraat
- De muur bij Meerplein aan het einde van de viaductweg is een barrière voor fietsers en voetgangers om even door te fietsen of te lopen naar Breestraat.
- Een ondergrondse parkeergarage onder het Meerplein zou voor iedereen het beste zijn: er wordt ruimte vrijgespeeld om te kunnen ontwikkelen, auto's zijn uit het zicht en de autobereikbaarheid blijft gelijk.
- Theater op Ankie's Hoeve kan interessant zijn in combinatie met de bioscoop. Op die manier ligt dezelfde branche vlak bij elkaar in Beverwijk.
- Theater van Velsen wil uitbreiden of misschien zelfs nieuwbouwen. Het theater van Beverwijk is op zoek naar een nieuwe locatie. Wellicht een idee om samen te gaan werken en te fuseren. Naast het terrein van Ankie's Hoeve, zijn Wijckerpoort of een locatie aan de Parallelweg hiervoor mogelijke vestiginglocaties. Deze locaties zijn ook zeer goed bereikbaar vanuit Velsen.
- De Halve Maan zou doorgetrokken kunnen worden door Ankie's Hoeve. Het stuk van de Velsersweg en de spoorwegovergang kan dan vervallen. Dat geeft mogelijkheden om het park Scheybeek nog aantrekkelijker te maken.
- Een stadspark realiseren aan de snelweg kan een flinke uitdaging zijn in verband met dat het terrein erg afgelegen is. Zou misschien beter kunnen zijn om er een mooi al dan niet afgesloten natuurgebied ervan te maken.
- Als er een plan is om een in Beverwijk een stadspark te maken met daarbij in gedachten in het Stationsgebied, dan zou het goed zijn om ook de parken Vondelkwartier en Westerhout als alternatief daarvoor in overweging te nemen.
- De uitstraling van het stationsgebouw komt niet meer echt naar voren door het nieuwe stadshuis. Zou interessant kunnen zijn hier iets voor te bedenken, waardoor de uitstraling van het stationsgebouw weer meer naar voren komt.
- Trein van en naar Amsterdam gaat niet vaak genoeg, waardoor de trein nemen niet heel aantrekkelijk is. De trein nemen is eigenlijk pas aantrekkelijk als de trein om de 10 á 15 minuten van en naar Amsterdam rijdt.
- Er ligt een grote kans om bezoekers van de Bazaar aan te trekken naar het centrum van Beverwijk.

Interviewkaart

Kees van der Laan

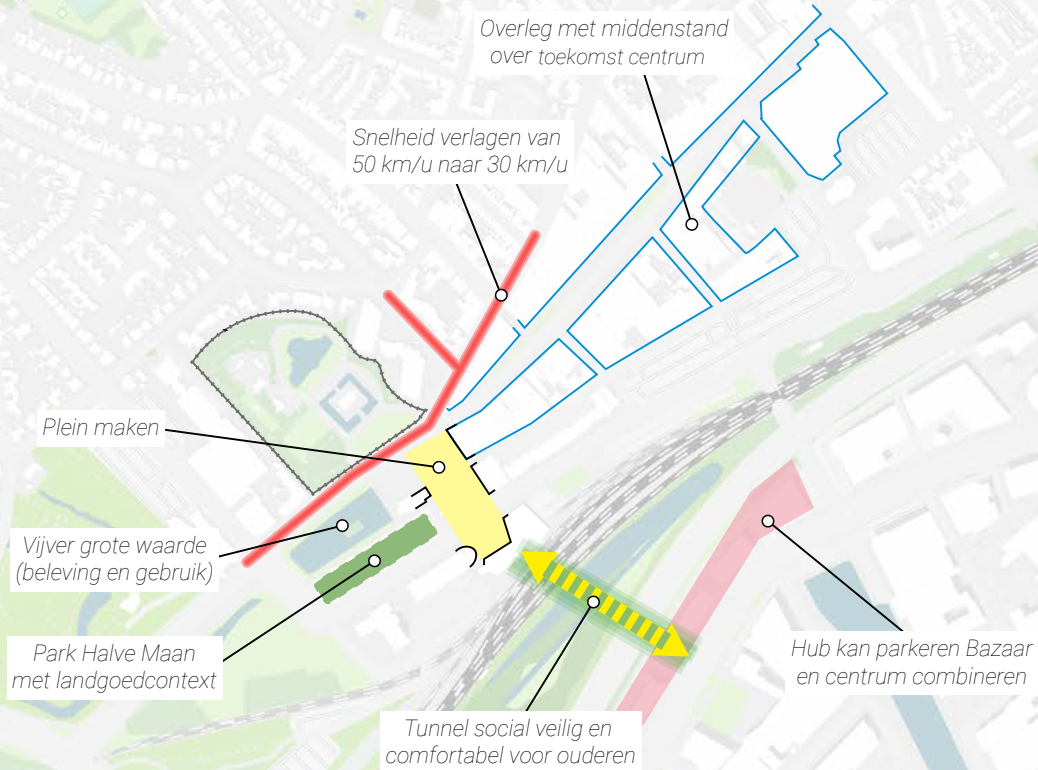


André Kater - Voorzitter huurdersvereniging Nieuw Akerendam

- Ten behoeve van de verkeersveiligheid zou het goed zijn om de straten waar je nu 50 kilometer per uur mag, te verlagen naar 30 kilometer per uur. Kijk bijvoorbeeld naar de Meester van Lingenlaan, de Velsersweg of de Koningstraat .
- Als er een tunnel voor fietsers en voetgangers komt tussen het station en de industriehaven, dan is het belangrijk dat deze tunnel sociaal veilig is en comfortabel voor onder andere ouderen.
- Locatie voor een hub aan de Parallelweg kan zeker interessant zijn voor zowel de Bazaar als voor het centrum van Beverwijk.
- De vijver bij de Halve Maan is een mooie verblijfsplek dat ook goed gebruikt wordt.
- Een nieuw stadspark kan interessant zijn, maar daarbij is het wel van belang om een goede routing aan te leggen, omdat het gebied zo afgelegen ligt.
- De Halve Maan zou een interessante verblijfsplek kunnen worden door hier een plein te maken voor verschillende activiteiten.
- Het zou leuk zijn om het parkeerterrein bij de Halve Maan te transformeren naar een park dat ontwerpen is in dezelfde landgoedcontext als Akerendam.
- 'Het parkeerterrein op het Meerplein zorgde in de jaren 60' voor meer aantrekkingskracht voor het centrum. De opgave is nu om het centrum weer aantrekkelijker te maken, maar dan duurzamer, gezonder en efficiënter.'
- Belangrijk is om goed te overleggen met de middenstand over de toekomst van het centrum.

Interviewkaart

André Kater



Mevrouw Ruiters-Honig - maakte haven Meerplein mee

- Toen het Meerplein werd gedempt was er daar ongeveer 10 jaar lang markt, waar onder andere aardbeien uit Beverwijk werden verkocht. In de jaren 60' kreeg het Meerplein een parkeerfunctie.
- Het transport van de goederen voor de markt ging vroeger via de schuit.
- Er waren vroeger ook paarden- en koeienmarkten op het Meerplein.
- Hoewel de haven op de foto's er best interessant uitzien, was het zo dat de haven vroeger erg stonk door afval(water). Dus eigenlijk was het voor de bewoners toentertijd best fijn dat de haven werd gedempt.
- In de Breesstraat stonden vroeger mooie bomen die onderdeel uitmaakten van een groen straatbeeld. Op een gegeven moment werden deze gekapt wat volgens mevrouw Ruiters erg zonde was, omdat de Breesstraat de leukste en mooiste plek was van Beverwijk.
- 'Wijkers en Schagen zijn grootste Noord-Hollandse plagen'
- Dhr. Vondel heeft in het verleden in Beverwijk gewoond, in het Vondelkwartier.
- Aan de Peperstraat heeft vroeger altijd het oude theater gezeten.